

ЗВІТ З ПЕРЕВІРКИ НА ПЛАГІАТ

ЦЕЙ ЗВІТ ЗАСВІДЧУЄ, ЩО ПРИКРПЛЕНА РОБОТА

Бичков В..doc

БУЛА ПЕРЕВІРЕНА СЕРВІСОМ ДЛЯ ЗАПОБІГАННЯ ПЛАГІАТУ MY.PLAG.COM.UA І

МАЄ:

СХОЖІСТЬ

32%

РИЗИК ПЛАГІАТУ

100%

ПЕРЕФРАЗУВАННЯ

6%

НЕПРАВИЛЬНІ ЦИТУВАННЯ

0%

Назва файлу: Бичков В..doc

Файл перевірено: 2023-06-12

Звіт створено: 2023-06-12

МІНІСТЕРСТВО ОСВІТИ І НАУКИ УКРАЇНИ

ПРИВАТНЕ АКЦІОНЕРНЕ ТОВАРИСТВО «ПРИВАТНИЙ ВИЩИЙ
НАВЧАЛЬНИЙ ЗАКЛАД «ЗАПОРІЗЬКИЙ ІНСТИТУТ ЕКОНОМІКИ ТА
ІНФОРМАЦІЙНИХ ТЕХНОЛОГІЙ»

Кафедра підприємництва, менеджменту та туризму

ДО ЗАХИСТУ ДОПУЩЕНА

Зав. кафедрою _____
(підпис)

к.е.н., доцент Панкова М.О.

КВАЛІФІКАЦІЙНА БАКАЛАВРСЬКА РОБОТА

ПІДВИЩЕННЯ ЕФЕКТИВНОСТІ ВИКОРИСТАННЯ ОСНОВНИХ
ЗАСОБІВ ПІДПРИЄМСТВА

Виконав

ст. гр. – ПТБ-129

(підпис)

В.Ю. Бичков

(ініціали та прізвище)

Науковий керівник

к.е.н., доцент

(підпис)

М.О.Панкова

(ініціали та прізвище)

Запоріжжя

2023

ПРАТ «ПВНЗ «ЗАПОРІЗЬКИЙ ІНСТИТУТ ЕКОНОМІКИ
ТА ІНФОРМАЦІЙНИХ ТЕХНОЛОГІЙ»

Кафедра підприємництва, менеджменту та туризму

ЗАТВЕРДЖУЮ

Зав. кафедри _____

к.е.н., доц. М.О.Панкова

«_____» _____ 2023 р.

ЗАВДАННЯ

НА КВАЛІФІКАЦІЙНУ БАКАЛАВРСЬКУ РОБОТУ

Студенту гр. ПТБ-129, спеціальності 076 «Підприємництво, торгівля та
біржова діяльність» _____

Бичков Вадим Юрійович

1. Тема: Підвищення ефективності використання основних засобів
підприємства _____.

затверджена наказом по інституту № 02-02 від 11 _____ січня _____ 2023 р.

2. Термін здачі студентом закінченої роботи: _____ р.

3. Перелік питань, що підлягають розробці _____.

1. Розкрити сутність ефективності використання основних фондів
підприємства _____;

2. Охарактеризувати облік, знос та оцінку основних фондів на
підприємстві. _____;

3. Скласти організаційно-економічну характеристику ПАТ «Мотор
Січ». _____;

4. Проаналізувати стан основних виробничих фондів підприємства
ПАТ «Мотор Січ». _____;

5. Провести аналіз ефективності використання основних фондів на
ПАТ «Мотор Січ». _____;

6. Запропонувати шляхи підвищення ефективності використання
основних фондів підприємства ПАТ «Мотор Січ». _____.

4. Календарний графік підготовки кваліфікаційної роботи

№ етапу	Зміст	Терміни виконання	Готовність по графіку %, підпис керівника	Підпис керівника про повну готовність етапу, дата
1	Збір практичного матеріалу за темою кваліфікаційної бакалаврської (магістерської) роботи			
2	I атестація I розділ кваліфікаційної бакалаврської (магістерської) роботи			
3	II атестація II розділ кваліфікаційної бакалаврської (магістерської) роботи			
4	III атестація III розділ кваліфікаційної бакалаврської (магістерської) роботи, висновки та рекомендації, додатки, реферат			
5	Перевірка кваліфікаційної бакалаврської (магістерської) роботи на оригінальність			
6	Доопрацювання кваліфікаційної бакалаврської (магістерської) роботи, підготовка презентації, отримання відгуку керівника і рецензії			
7	Попередній захист кваліфікаційної бакалаврської (магістерської) роботи			
8	Подача кваліфікаційної бакалаврської роботи на кафедру			
9	Захист кваліфікаційної бакалаврської роботи			

Дата видачі завдання: ____ . ____ . ____ р.

Керівник кваліфікаційної

бакалаврської роботи

М.О. Панкова

(підпис) (прізвище та ініціали)

Завдання отримав до виконання

В.Ю. Бичков

(підпис студента)

(прізвище та ініціали)

РЕФЕРАТ

Кваліфікаційна бакалаврська робота складається з 90 сторінок, 12 таблиць, 14 рисунків, 47 джерел літератури, 4 додатка.

Об'єкт дослідження: виробниче підприємство ПАТ «Мотор Січ»

Предмет дослідження: виробничі фонди та ефективність їх використання.

Метою кваліфікаційної бакалаврської роботи є розробка рекомендацій щодо підвищення ефективності використання основних фондів на підприємстві ПАТ «Мотор Січ».

В першому розділі розглянуто теоретичні аспекти ефективності використання основних фондів, сутність, класифікацію та їх роль, методика аналізу ефективності їх використання, а також оцінки впливу ефективності їх використання на результати діяльності.

В другому розділі зроблено організаційно-економічну характеристику ПАТ «Мотор Січ», проведено оцінку стану основних виробничих фондів підприємства, а також зроблено аналіз ефективності використання основних фондів на підприємстві.

В третьому розділі проведена оцінка впливу ефективності використання основних фондів на результат діяльності підприємства та розроблено шляхи підвищення ефективності використання основних фондів.

Ключові слова – такі: ОСНОВНІ ФОНДИ, ПЕРВІСНА ВАРТІСТЬ, СРЕДНЬОРІЧНА ВАРТІСТЬ, ЗАЛИШКОВА ВАРТІСТЬ, АМОРТИЗАЦІЙНІ ВІДРАХУВАННЯ, ВАРТІСТЬ, ФОНДОВІДДАЧА, ФОНДОЄМНІСТЬ, РЕНТАБЕЛЬНІСТЬ

ЗМІСТ

ВСТУП.....	6
РОЗДІЛ 1. ТЕОРЕТИЧНІ АСПЕКТИ ЕФЕКТИВНОСТІ ВИКОРИСТАННЯ ОСНОВНИХ ФОНДІВ НА ПІДПРИЄМСТВІ.....	9
1.1 Сутність, види та нормативно-правове регулювання основних фондів на підприємстві.....	9
1.2 Облік, знос та оцінка основних фондів на підприємстві.....	18
1.3 Методичні підходи оцінки ефективності використання основних фондів на підприємстві.....	25
Висновки до розділу 1.....	34
РОЗДІЛ 2. АНАЛІЗ ЕФЕКТИВНОСТІ ВИКОРИСТАННЯ ОСНОВНИХ ФОНДІВ НА ПАТ «МОТОР СІЧ».....	35
2.1 Організаційно-економічна характеристика підприємства.....	35
2.2 Аналіз стану та руху основних фондів підприємства	42
2.3 Аналіз ефективності використання основних фондів на підприємстві.....	50
Висновки до розділу 2.....	56
РОЗДІЛ 3. ШЛЯХИ ПІДВИЩЕННЯ ЕФЕКТИВНОСТІ ВИКОРИСТАННЯ ОСНОВНИХ ФОНДІВ ПІДПРИЄМСТВА ПАТ «МОТОР СІЧ».....	57
3.1 Основні напрями щодо підвищення ефективності використання основних фондів на підприємстві.....	57
3.2 Заходи щодо підвищення ефективності використання основних фондів на підприємстві.....	65
Висновки до розділу 3.....	73
ВИСНОВКИ.....	74
РЕКОМЕНАЦІЇ.....	77
СПИСОК ВИКОРИСТОВАНОЇ ЛІТЕРАТУРИ.....	78
ДОДАТКИ.....	82

ВСТУП

Сьогодні одним з найбільш актуальних завдань, що стоять перед сучасним підприємством, яке має в своєму розпорядженні складне дороге в обслуговуванні обладнання, є необхідність забезпечення його безпеки та одночасно економічної ефективної роботи. Важливим моментом при вирішенні цього завдання стає впровадження систем управління виробничими фондами та активами підприємства, що складають невід'ємну частину виробничого процесу та дозволяють збільшувати виробничу потужність підприємства за рахунок використання сучасних інформаційних технологій, не вдаючись до закупівель нового обладнання. Управління основними фондами - це управлінська методологія, основною метою якої є підтримання робочої готовності виробничих активів за рахунок оптимізації технічного обслуговування, ремонтів, матеріально-технічного забезпечення та використання трудових ресурсів.

Цілком очевидно, що однією з основних проблем при цьому є підвищення ефективності використання основних фондів як промисловості в цілому, так і конкретного підприємства. Це дозволить вирішити складний комплекс протиріч: прискорити оновлення виробничого апарату і одночасно вивільнити ресурси для збільшення частки народного споживання. Для того щоб вивести фірму у ранг прибутковості часто звертаються до кількісного і якісного вдосконалення основних виробничих фондів шляхом введення нових фондів та модернізацію статкування, використовуючи, при цьому, здобутки науково-технічного прогресу, але одним з найважливіших факторів вдосконалення виробництва залишається підвищення ефективності вже існуючих засобів праці. Для цього необхідно провести серйозний аналіз складу та структури основних фондів, їх технологічного стану, резервів покращення використання основних фондів та їх ефективності.

Теоретичною базою дослідження в роботі є праці вітчизняних і зарубіжних вчених, що займаються питаннями управління та використання

основних фондів: Белобжецькій І.А., Вахрушина М.А., Кантор Е.Л., Чечин Н.А., та інші.

Проблема ефективного використання основних засобів і виробничих потужностей підприємств посідає чільне місце у дослідженнях таких українських економістів як Іваненко В.М., Шваб Л.І., Пашнюк Л.О., Турило А.М., Федорчук О.М., Покропивний С.Ф.

Мета – розробка рекомендацій щодо підвищення ефективності використання основних фондів на підприємстві ПАТ «Мотор Січ»

Для досягнення поставленої мети необхідно вирішити наступні завдання:

- розкрити сутність та види ефективності використання основних фондів підприємства;
- охарактеризувати облік, знос та оцінку основних фондів на підприємстві
- Обґрунтувати методичні підходи оцінки ефективності використання основних фондів на підприємстві.
- скласти організаційно-економічну характеристику ПАТ «Мотор Січ»;
- проаналізувати стан основних виробничих фондів підприємства ПАТ «Мотор Січ»;
- провести аналіз ефективності використання основних фондів на ПАТ «Мотор Січ»;
- запропонувати основні напрями щодо підвищення ефективності використання основних фондів підприємства ПАТ «Мотор Січ»;
- розробити заходи для покращення ефективності використання основних фондів на ПАТ «Мотор Січ».

Об'єктом дослідження є виробниче підприємство ПАТ «Мотор Січ»

Предмет дослідження : виробничі фонди, та ефективність їх використання.

Період дослідження 2019-2022рр

Методом дослідження є факторний аналіз, термінологічний аналіз, метод середніх величин, аналіз динамічних рядів.

Інформаційна база дослідження містить наукові праці вітчизняних і зарубіжних вчених, нормативно-правові акти України, ділова періодика, підручники і навчальні посібники, довідкова література, інтернет - джерела, звітність підприємства за період 2021-2022рр., а також результати власних аналітичних розрахунків.

Практичні результати роботи полягають у тому, що розроблені рекомендації можуть бути використані при формуванні стратегії, що дозволить зміцнити фінансовий стан і покращити ефективність використання основних фондів підприємства.

Дипломна робота містить 90 сторінок, 12 таблиць, 14 рисунків, 47 джерел літератури, 4 додатка.

РОЗДІЛ 1

ТЕОРЕТИЧНІ ОСНОВИ ЕФЕКТИВНОСТІ ВИКОРИСТАННЯ ОСНОВНИХ ФОНДІВ НА ПІДПРИЄМСТВІ

1.1 Сутність, види та нормативно – правове регулювання основних фондів на підприємстві.

Термін “Фонди” походить від латині і дослівно означає “основа”. Це дійсно основа продуктивної діяльності підприємства, так як виробниче підприємство не може діяти, не маючи засобів виробництва.

В процесі виробництва здійснюється поєднання робочої сили і засобів виробництва. Засоби виробництва складаються із засобів праці та предметів праці. У вартісному виразі вони становлять виробничі фонди підприємства, які поділяються на основні та оборотні.

Знаряддя праці (які є найбільш активною частиною основних фондів) становлять матеріальну основу виробничої потужності підприємства.

Елементи оборотних фондів формують речовинну субстанцію вироблюваної продукції (сировина, матеріали, напівфабрикати), створюють необхідні передумови для здійснення технологічних процесів і роботи виробничого устаткування (паливо, енергія, пара, вода), збереження і транспортування сировини та готових виробів.

В економічній літературі існує багато пояснень терміна "основні засоби". На думку В. Бабича, основні засоби підприємства -це сукупність матеріально-речових цінностей, що діють у натуральній формі протягом тривалого часу як у сфері матеріального виробництва, так і в невиробничій сфері й вартість яких поступово зменшується у зв'язку з фізичним та моральним зносом С. Покропивний визначає основні фонди як засоби праці, які мають вартість; функціонують у виробництві тривалий час, у своїй незмінній споживчій формі; їх вартість переноситься конкретною працею на вартість продукції, що виробляється (на платні послуги), частинами в міру зношення.

Проте засоби виробництва як сукупність засобів і предметів праці не можна ототожнювати з виробничими фондами, що зумовлено двома обставинами.

По-перше, елементи засобів виробництва стають виробничими фондами лише з моменту їх безпосереднього використання у виробничому процесі.

По-друге, виробничі фонди на відміну від засобів виробництва є виключно вартісною економічною категорією.

Це означає, що до виробничих фондів відносять не всі елементи засобів виробництва взагалі, а ті з них, які мають вартість.

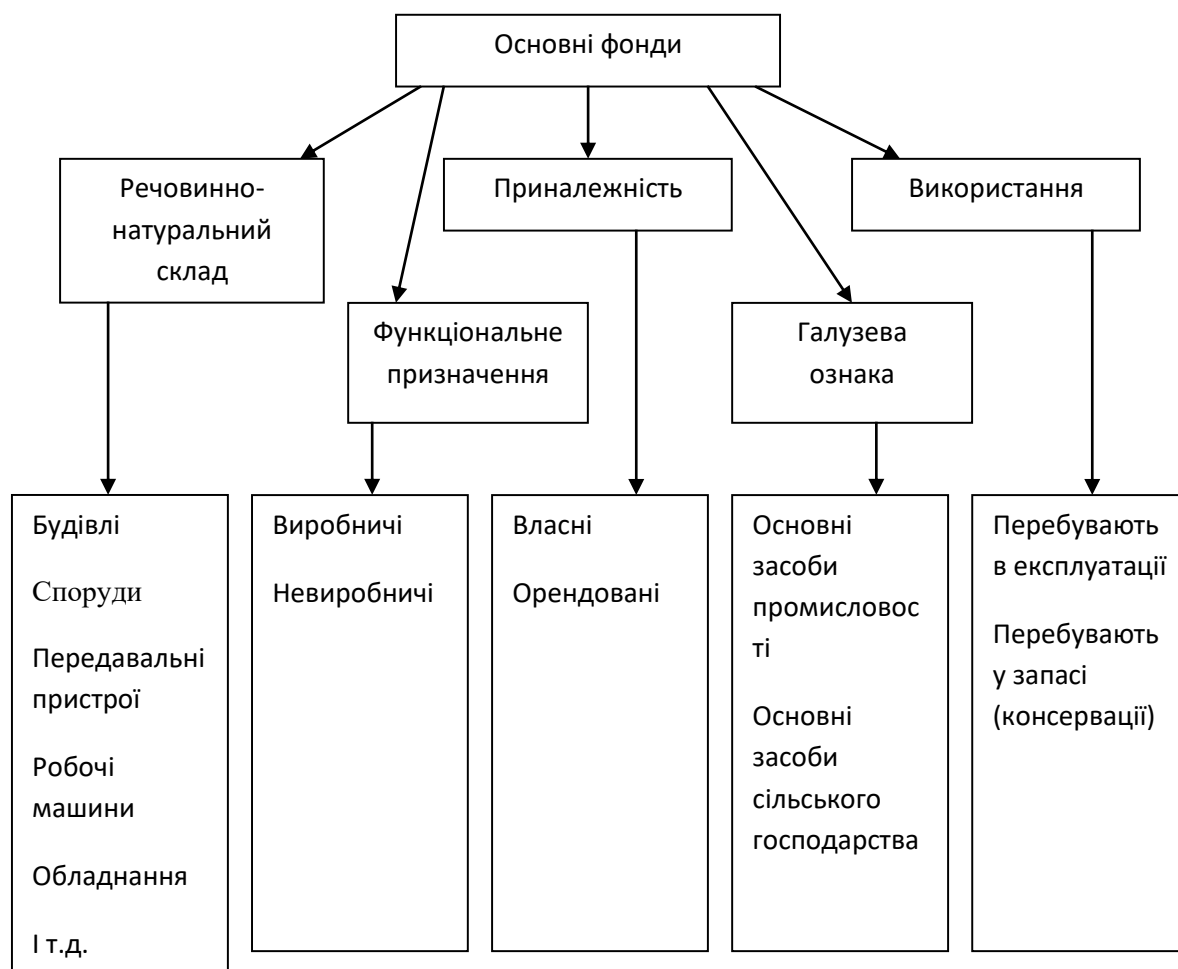


Рис. 1.1 Основні фонди

Однак у класичному політекономічному визначенні основних засобів немає обмежень у розмірі їх вартості в грошовому виразі.

До власних основних засобів зараховують ті, які належать певній організації чи підприємству.

Власні основні засоби можуть формуватися за рахунок статутного (пайового, акціонерного) капіталу, допоміжного фінансування з відповідних джерел на розширене виробництво, власних прибутків.

Орендовані основні засоби не належать певній організації, але на підставі договору оренди використовуються в її господарській діяльності. До діючих основних фондів належать ті, які перебувають в експлуатації, у тому числі ті, які тимчасово не використовуються або здані в оренду іншим

підприємствам на договірних засадах. До недіючих основних засобів належать ті, які перебувають у резерві (у запасі на складі).

Відповідно до Положення бухгалтерського обліку 7 «Основні засоби», затвердженого Наказом Міністерства фінансів України від 27.04.2000 р. №304 та 25.11.2002 р. №989 (далі – П(С)БО 7), основні засоби – матеріальні активи, які підприємство утримує з метою використання їх у процесі виробництва або постачання товарів, надання послуг, здавання в оренду іншим особам або для здійснення адміністративних і соціально-культурних функцій, очікуваний термін корисного використання яких більше одного року (або операційного циклу, якщо він довший за (openarchive.nure.ua) рік).

Основні фонди – це засоби праці, що беруть участь у виробництві тривалий час (більше 365 днів), не змінюють своєї речовинної форми і переносять свою вартість на щойно виготовлений продукт частинами, по мірі (e-works.com.ua) їх зносу (шляхом амортизаційних відрахувань).

Об'єктами основних засобів є:

- закінчений пристрій з усіма пристосуваннями і приладдям до нього;
- конструктивно відокремлений предмет, призначений для виконання певних самостійних функцій;
- відокремлений комплекс конструктивно з'єднаних предметів однакового або різного призначення, що мають для їх обслуговування, приладдя, керування та єдиний фундамент, унаслідок чого кожен предмет може виконувати свої функції, а комплекс – певну роботу тільки в складі компонентів, а не самостійно;
- інший актив, що відповідає визначенню основних засобів, або частина такого активу (comin.kmu.gov.ua), (comin.kmu.gov.ua) яка контролюється підприємством.

Об'єктом основних засобів визначається (studfile.net) активом, якщо існує ймовірність того, що підприємство отримає в майбутньому економічні вигоди від його використання та (www.litsoch.ru) вартість його може (studfile.net) бути достовірно визначена.

Згідно з типовою класифікацією основних фондів, їх розподіляють на такі групи:

1. Виробничо-технічні споруди. До цієї групи належать споруди, в яких відбуваються процеси основних, допоміжних і підсобних виробництв, адміністративні будинки, господарські споруди. У вартість цих об'єктів, крім вартості будівельної частини, включається вартість систем опалення, водопроводів, електроарматури, вентиляції та інші.
2. Споруди і передавальні пристрої – це інженерно-будівельні об'єкти, необхідні для здійснення процесів виробництва: нафта-газові свердловини; дороги, естакади, тунелі, мости, гідротехнічні споруди (плотики, канали, водоймища).
3. Передавальні засоби – водопровідні й каналізаційні споруди, електропередавальні мережі, теплові й газові мережі, паропроводи, тобто об'єкти, які здійснюють передачу різних видів енергії від машин-двигунів до робочих машин.
4. Силові машини й устаткування: теплотехнічне устаткування, силові й робочі машини та устаткування, технологічні лінії, які впливають на предмети праці, вимірювальні та регулювальні прилади і пристрої, лабораторне устаткування (прилади й апаратура для автоматичного управління, вимірювання, регулювання і контролю швидкостей, тиску, температури, складу речовин, пульти управління, засоби диспетчерського контролю, комп'ютерно-обчислювальні машини тощо).
5. Транспортні засоби – весь рухомий транспорт, що належить підприємству (залізничний, водний, автомобільний транспорт, а також внутрізаводські транспортні засоби: автокрани, автонавантажувачі, вагонетки, передавальні візки та інші).
6. Інструменти та пристрої – інструменти всіх видів, термін використання яких більший як один рік.
7. Виробничий інвентар та приладдя. До цієї групи належать предмети, призначені для зберігання матеріалів, інструменту, полегшення праці, - верстати, стелажі, столи, контейнери тощо.

8. Господарський інвентар – предмети службового та господарського призначення (меблі, сейфи, розмножувальні апарати, предмети протипожежного призначення та інші).

9. Робоча і продуктивна худоба.

В аграрному секторі до основних фондів включають:

- робочу і продуктивну худобу;
- багаторічні насадження;
- капіталовкладення в земельні ділянки для поліпшення їх врожайності;
- лісові і водні угіддя тощо.

До основних фондів можуть належати й інші види матеріальних цінностей, які мають визначену цінову вартість.

Згідно з наведеної вище класифікації, не всі елементи основних фондів беруть безпосередню участь в процесі виробництва. Тому основні фонди поділяють на дві частини: активну, яка бере безпосередню участь у виробничому процесі, впливає на виробництво певного обсягу продукції та її якість, і пасивну, що створює умови для нормального функціонування виробничого процесу.

До активної частини основних фондів належать: робочі машини і устаткування, вимірювальні та регульовальні прилади (elartu.tntu.edu.ua) і пристрої, використовувану в автоматизованих системах управління технологічними процесами обчислювальну техніку, інструмент, деякі технічні споруди – гірничі виробки шахт, газові та нафтові свердловини.

Всі інші основні фонди складають пасивну їх частину. До пасивної частини відносять також будівлі, споруди, передавальні пристрої тощо.

Співвідношення різних груп основних фондів у їхній загальній вартості представляє виробничу структуру виробничих фондів. Чим вище питома вага активних основних фондів, тим більш прогресивною є їхня структура.

На структуру основних фондів впливають такі фактори:

- особливості матеріально-технічної бази виробництва;
- рівень концентрації виробництва, розмір підприємства;
- технічний рівень виробництва, механізація, автоматизація та комп'ютеризація процесів;

- географія розміщення підприємства;
- співвідношення між різними видами капітальних робіт – будівництвом нових та реконструкцією діючих підприємств тощо.
(nuft.edu.ua)

Користуючись групуванням, можна визначити виробничу структуру основних фондів. Виробнича структура основних фондів характеризується питомою вагою кожної групи основних фондів у загальної їхньої вартості по підприємству, галузі в цілому.

Виробнича структура основних фондів і її зміна за той або інший відрізок часу дають можливість характеризувати технічний рівень й ефективність використання капітальних вкладень в основні фонди. Зокрема, чим вище в складі основних фондів питома вага машин, устаткування й інших елементів активної частини основних фондів, тим більше продукції (econ.bobrodobro.ru) буде зроблено на кожну вартісну одиницю основних фондів.

На виробничу структуру основних фондів впливає розвиток концентрації, спеціалізації, кооперування і комбінування виробництва, на її впливає також капітальне будівництво. Домагаючись зниження вартості будівництва, наприклад, виробничих будинків, можна зменшити частку пасивних елементів основних фондів у загальної їхньої вартості і тим самим підвищити (8ref.com) ефективність витрат, вкладених в основні фонди нового підприємства.

Все це говорить про те, що бізнес і суспільство зацікавлене в підвищенні частки машин і устаткування - найбільше активної частини (8ref.com) основних фондів і в зниженні питомої ваги насамперед будинків і господарського інвентарю без збитку для ефективного функціонування виробничого процесу.

Майже кожне підприємство може поліпшити структуру основних виробничих фондів за рахунок підвищення частки виробничого устаткування. Це можливо завдяки більш раціональному розміщенню устаткування усередині цехів, розміщення його на відкритих площадках, де це можливо, а також виносу з виробничих майданів невиробничих служб

(складів, контор і т.д.) і розміщення на них додаткової кількості устаткування. (ua-referat.com)

Відповідно до виробничого призначення розрізняють виробничі та невикробничі фонди. При цьому до виробничих фондів відносять всі фонди виробничого призначення, які беруть безпосередню участь у всіх виробничо-господарських процесах підприємства, є знаряддями праці в своїй натуральній формі, утворюють нову споживчу вартість. Витрати на їх придбання, виготовлення чи поліпшення поступово відносять на зменшення скоректованих прибутків в межах норм амортизаційних відрахувань.

Виробничі фонди відтворюються за рахунок амортизаційного фонду.

До невикробничих фондів відносять капітальні активи, які не беруть участь у виробничих процесах і не створюють (dspace.mdu.edu.ua) вартості. Їх вартість не підлягає амортизації. Разом з тим вони відтворюються за рахунок національного доходу.

Економічна сутність і матеріально-речовий зміст основних та оборотних фондів слугують визначальними характеристиками в окресленні їх значення для здійснення відтворювальних процесів, функціонування та розвитку будь-якого виробництва.

Вся сукупність наявних виробничих фондів складає найбільшу за питомою вагою частину національного багатства країни.

Основні фонди визначають характер матеріально-технічної бази виробничої сфери на різних етапах її розвитку.

Зростання і вдосконалення засобів праці забезпечують безперервне підвищення технічної оснащеності та продуктивності праці виробничого (dspace.tneu.edu.ua) персоналу. Знаряддя праці, які є найбільш активною частиною основних фондів, складають матеріальну основу виробничої потужності підприємства.

Елементи оборотних фондів формують речовину субстанцію виготовлюваної продукції, створюють матеріальні умови для здійснення технологічних процесів і роботи виробничого устаткування, збереження і транспортування сировини та готових виробів. (dspace.nuph.edu.ua)

Кожне підприємство володіє іншим майном переважно невиробничого призначення. Зокрема до основних фондів відносять також житлові будинки, будівлі дитячих садків і ясел, поліклінік, профілакторіїв та інші об'єкти культурно-побутового призначення.

Існуюча система обліку і статистики зараховує такі об'єкти на баланс підприємства під умовною назвою невиробничих основних фондів.

Тому подібні об'єкти підприємств довготермінового користування слід вважати майном суто соціального призначення або об'єктами соціальної інфраструктури.

В умовах роздержавлення власності та розвитку ринкових відносин в економіці урізноманітнення і збільшення обсягу майна соціального призначення стає нагальною потребою кожного підприємства.

В народному господарстві України вартість об'єктів соціальної інфраструктури становить приблизно третину, а на підприємствах різних галузях виробничої сфери коливається в межах 10-20 відсотків від загального обсягу майна і має тенденцію до відносного зростання.

Зростання і вдосконалення засобів праці забезпечують безперервне підвищення технічної оснащеності на продуктивності праці виробничого персоналу. Знаряддя праці, які є найбільш активною частиною основних виробничих фондів, становлять матеріальну основу виробничої потужності підприємства, яке безпосередньої участі в виробництві продукції не бере.

Це споруди, будівлі та інші об'єкти невиробничого призначення.

Для правильного обліку і планування відтворення основні фонди підприємств розподіляють на групи і види відповідно до терміну їх використання і призначення в виробничому процесі.

Співвідношення окремих видів основних фондів і їх загальної вартості на підприємстві означає видову структуру використовуваних засобів праці.

Галузі народного господарства розрізняються структурою основних виробничих фондів, на яку великою мірою впливає рівень концентрації, спеціалізації та кооперація виробництва.

Чим вищий цей рівень концентрації і спеціалізації виробництва, тим вищий ступінь механізації і автоматизації виробництва, і більша частка активної частини основних фондів.

Зростання обсягів виробництва і його ефективність перш за все залежать від технічного рівня і повноти використання засобів праці, тобто діючих основних фондів і виробничих потужностей підприємств.

Ці процеси сприяють збільшенню обсягу виробництва продукції без додаткових інвестиційних (infopedia.su) ресурсів, вони також є фактором зниження собівартості продукції за рахунок скорочення питомої амортизації та витрат на обслуговування виробництва, (infopedia.su) його управління, підвищення фондівіддачі, прибутковості.[6, с. 68]

Нормативно - правове регулювання здійснюється за законами України, а саме:

Податковим кодексом України а саме Стаття 145 «Класифікація груп основних засобів та інших необоротних активів»

Господарським кодексом України у розділі III «Майнова основа господарювання»

Глава14 «Майно суб'єктів господарювання»

Стаття 138. Право оперативного використання майна

Стаття 141. Особливості правового режиму державного майна у сфері господарювання

Стаття 145. Майновий стан та облік майна суб'єкта господарювання ці статті регулюють майно, адже основні фонди є складовою підприємства.

Окрім цих кодексів також регулювання основних фондів здійснює П(С)БО7 «Основні засоби» визначає методологічні засади формування в бухгалтерському обліку інформації про основні засоби, інші необоротні матеріальні активи та незавершені капітальні інвестиції в необоротні матеріальні активи, а також розкриття інформації (isg-konf.com)ї (isg-konf.com) про них у фінансовій звітності.

1.2 Облік, знос та оцінка основних фондів на підприємстві.

Завдання аналізу основних засобів - визначити забезпеченість підприємства (dspace.pdaa.edu.ua) і його структурних підрозділів основними засобами і рівень їх використання по узагальнюючих і власним показникам, а також встановити причини їх зміни; розрахувати вплив використання основних засобів на обсяг виробництва продукції та інші показники; вивчити ступінь використання виробничої потужності підприємства (dspace.pdaa.edu.ua) і обладнання; виявити резерви підвищення ефективності використання основних засобів.

Вартісна форма оцінки основних фондів необхідна для планування розширеного відтворення основних фондів; визначення розмірів амортизаційних відрахувань; розрахунків економічних показників ефективності господарської діяльності підприємства. Розрізняють такі види оцінки основних фондів:

- первісна;
- відновлювальна;
- залишкова;
- ліквідаційна;
- справедлива.

Розглянемо первісну вартість з точки зору таких вчених як Гетьман О.О., та Шаповал В.М..

Первісна вартість – фактична вартість основних фондів у момент їх придбання чи введення в експлуатацію. Згідно з П(С)БО 7 первісна вартість –

історична собівартість необоротних активів у сумі грошових коштів або справедливої вартості інших активів, сплачених чи витрачених для придбання необоротних активів.

Витрати на сплату відсотків за користування кредитом не включаються до первісної вартості основних засобів, придбаних повністю або частково за рахунок позикового капіталу.

Розглянемо первісну вартість, згідно податкового кодексу України.

Згідно П(С)БО 7 «Основні засоби» первісна вартість – історична (фактична) собівартість необоротних активів у сумі грошових коштів або справедливої вартості інших активів, сплачених (переданих), витрачених для придбання (створення) необоротних активів.

Пункт 146.5 ст. 146 Податкового кодексу встановлює перелік основних витрат, які формують первісну вартість об'єкта основних засобів. Сюди відносять:

- 1) суми, що сплачуються постачальникам активів та підрядникам за виконання будівельно-монтажних робіт (без податку на додану вартість) не прямих податків), до яких можна віднести суму компенсації (у грошовій, матеріальній чи нематеріальній формі), яку покупець об'єкта основних засобів повинен передати продавцеві згідно з умовами договору;
- 2) реєстраційні збори, державне мито та аналогічні платежі, що здійснюються у зв'язку з придбанням/отриманням прав об'єкт основних засобів (плата за реєстрацію, відшкодування вартості бланків реєстраційних документів, збір на загальнообов'язкове державне пенсійне страхування за окремими видами господарських операцій та ін.);
- 3) суми ввізного мита, що є диференційованим залежно від виду товарів та інших предметів, що ввозяться на митну територію;
- 4) суми непрямих податків у зв'язку з придбанням (створенням) основних засобів (якщо вони не відшкодовуються платнику), до яких можна віднести податок на додану вартість, податки на продаж цінних паперів, на перекази коштів за кордон, на дарування і спадкування, на

передачу власності, на матеріально-технічні запаси та обладнання, на монопольне право та привілеї, а також акцизи, прикордонні збори та всі інші податки (збори) за винятком, прямих податків з імпорту;

- 5) витрати на страхування ризиків доставки основних засобів (сума коштів, яку сплачує покупець об'єкта (core.ac.uk) основних засобів при страхуванні його (основного засобу) доставки);
- б) витрати на транспортування, установлення, монтаж, налагодження основних засобів;
- 7) фінансові витрати на транспортування, установлення, монтаж, налагодження основних засобів;
- 8) інші витрати, безпосередньо пов'язані з доведенням основних засобів до стану, в якому вони придатні для використання із запланованою метою (document.ua). (document.ua) До таких «інших» витрат можна віднести витрати на оплату послуг підприємств, що надають посередницькі послуги, витрати на оплату послуг професійних оцінювачів тощо.

Також зазначимо, що згідно П(С)БО 7 «Основні засоби», первісна вартість об'єктів основних засобів збільшується з одночасним створенням забезпечення на обґрунтовану розрахунком суму зобов'язання, яке відповідно до законодавства виникає у підприємства щодо демонтажу, переміщення цього об'єкта та приведення земельної ділянки, на якій він розташований, у стан, придатний для подальшого використання (document.ua) (document.ua) (зокрема, на передбачену законодавством рекультивацию порушених земель). [46, с. 614]

Основним принципом, за яким формується первісна вартість об'єкта, є принцип нарахування та відповідності доходів і витрат. Згідно із цим принципом витрати відображаються в бухгалтерському обліку та фінансовій звітності в (ramibro.com) момент їх виникнення, незалежно від дати (ej.kherson.ua) сплати грошових коштів.

Звідси можна зробити висновок що витрати в двох випадках майже однакові, окрім деяких пунктів, наприклад вченими не розглянуті фінансові

витрати на транспортування, установлення, монтаж, налагодження основних засобів які розглянуті в податковому кодексі України.

Відновлювальна вартість основних фондів – вартість їхнього відтворення в сучасних умовах, при сучасному рівні сформованих цін, норм і розцінок.

Залишкова вартість основних фондів характеризує їх реальну вартість, що не переноситься на вартість виготовленої продукції. Вона визначається як різниця між повною первісною (studfile.net) вартістю і сумою зносу на певну дату.

Ліквідаційна вартість основних фондів – це сума засобів чи вартість будь-яких активів, що підприємство очікує одержати від реалізації об'єкта основних засобів після закінчення терміну її корисного використання за винятком витрат, пов'язаних з таким продажем, тобто ліквідаційна вартість представляє собою вартість можливої реалізації основних фондів після закінчення терміну їхньої служби. (studfile.net)

Під справедливою вартістю основних засобів розуміється сума, за якою може бути здійснений обмін активами в результаті операції між обізнаними зацікавленими і не залежними сторонами.

Середньорічна вартість основних виробничих фондів передбачає оцінку об'єктів основних виробничих фондів з урахуванням с року їх введення або вилучення з виробництва.

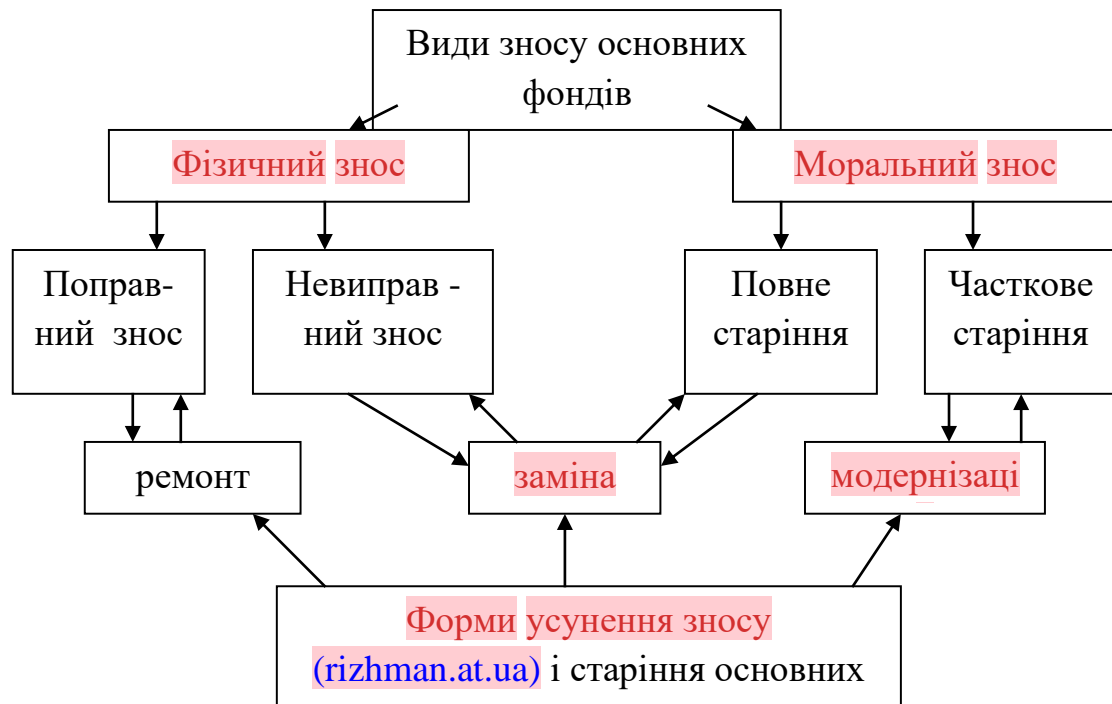


Рис. 1.2 «Знос основних фондів»

Фізичний знос – це втрата основними засобами споживної вартості в процесі експлуатації, тобто суто матеріальний знос їх окремих елементів. Фізичний знос залежить від багатьох факторів, зокрема: особливостей технологічного процесу; якості обслуговування основних засобів; кваліфікації робітників та їхнього ставлення до основних засобів у процесі використання, інтенсивності та умов.

Моральний знос – це знос засобів внаслідок створення нових, більш прогресивних і економічно ефективних машин та устаткування. Поява досконаліших видів устаткування з підвищеною продуктивністю робить економічно доцільною заміну діючих фондів іще до (uk.wikipedia.org) їх фізичного зносу.

Згідно з п.16 П(С)БО 7 підприємство може переоцінити об'єкт основних засобів, якщо залишкова вартість цього об'єкта суттєво відрізняється від його справедливої (www.hneu.edu.ua) вартості на дату балансу. У разі переоцінки об'єкта основних засобів на ту саму дату здійснюється переоцінка всіх об'єктів групи основних засобів, до якої належить переоцінювальний об'єкт.

Переоцінена вартість – вартість необоротних активів після їх переоцінки.

Переоцінка основних виробничих фондів може здійснюватися у двох формах:

- 1) дооцінка - збільшення залишкової вартості об'єкта основних фондів внаслідок збільшення його корисності;
- 2) уцінка – зменшення залишкової вартості об'єкта основних фондів внаслідок зменшення його корисності.

При цьому під зменшенням корисності слід розуміти втрату економічної вигоди в сумі перевищення залишкової вартості активу над сумою очікуваного відшкодування.

Сума дооцінки залишкової вартості об'єкта основних засобів включається до складу додаткового капіталу, а сума уцінки – до складу уцінки – до складу витрат.

Процес амортизації означає перенесення частинами вартості основних фондів протягом терміну їх корисної служби на вироблену продукцію і наступне використання цієї вартості для відшкодування спожитих основних фондів.

Амортизація відрахування – це грошова сума перенесеної вартості основного виробничого фонду на вироблену продукцію.

Нарахування амортизації здійснюється протягом **с року корисного використання об'єкта, який встановлюється підприємством при (magazine.faaf.org.ua)** визначенні цього об'єкта активом, і призупиняється на період його реконструкції, модернізації, добудови.

Амортизованою вартістю необоротних активів (у тому числі основних фондів) є первісна вартість таких активів чи переоцінена **вартість, зменшена на ліквідаційну вартість (magazine.faaf.org.ua), (magazine.faaf.org.ua)** тобто вона враховує реальні витрати, пов'язані з придбанням об'єкта основних засобів.

Ухвалення рішення про вибір методу нарахування амортизації основних засобів належить засновникам, інвесторам, акціонерам, тощо тобто залежить від облікової політики держави.

Забезпечення певних темпів розвитку і підвищення ефективності виробництва можливе за умови інтенсифікації відтворення та (repository.vsau.org) кращого використання діючих основних фондів і виробничих потужностей підприємств. Ці процеси, з одного боку, сприяють постійному підтриманню належного технічного рівня кожного підприємства, а з іншого, - дозволяють (www.kntu.kr.ua) збільшувати обсяг виробництва продукції без додаткових інвестиційних ресурсів, знижувати собівартість виробів за рахунок скорочення питомої амортизації та витрат на обслуговування виробництва і (www.kntu.kr.ua) його управління, підвищувати фондівдачу і прибутковість. (repository.vsau.org)

Додаткові прибутки можуть спрямовуватися на поліпшення умов праці працівників, їх соціального забезпечення, оплати праці за підвищені якісні показники в вигляді премій тощо. Система показників, які можуть всебічно характеризувати ефективність відтворення основних фондів, охоплює два їх блоки: показники ефективності відтворення окремих видів і всієї сукупності засобів праці, та показники рівня використання в цілому і окремих видів основних фондів.

Необхідність виокремлення у самостійну групу показників відтворення засобів праці, які характеризують процес їх руху, технологічний стан на структуру, зумовлена тим, що відтворювальні процеси істотно і безпосередньо впливають на ступінь ефективності використання застосовуваних у виробництві машин, устаткування та інших знарядь (oia.lntu.edu.ua) праці.

Наявна система показників ефективності відтворення основних фондів вимагає удосконалення з погляду методики обчислення деяких з них та повноти охоплення окремих сторін відтворення засобів праці. Зокрема, коефіцієнт оновлення визначається відношенням абсолютного обсягу введення основних фондів до їх наявності на кінець року, а коефіцієнт вибуття – відношенням обсягу вибуття основних фондів до їх наявності на початок року, що унеможливило зрівняння цих відносних показників. Таким чином, визначення коефіцієнтів відтворення основних фондів за

середньорічною їх вартістю слід вважати методологічно найбільш правильним.

1.3 Методичні підходи оцінки ефективності використання основних фондів на підприємстві.

При оцінці ефективності використання основних виробничих фондів підприємства розрізняють дві групи показників:

1) узагальнюючі;

2) конкретні;

До узагальнюючих показників основних виробничих фондів відносять: (studfile.net)

- фондівдачу;
- фондомісткість;
- фондоозброєність праці;
- рентабельність основних фондів;
- коефіцієнт введення основних виробничих фондів;
- коефіцієнт вибуття основних виробничих фондів.

Всього прийняти виділяти 5 груп показників:

1. Показники стану основних фондів – коефіцієнт зносу, коефіцієнт придатності;
2. Показники руху основних фондів – коефіцієнт оновлення, коефіцієнт вибуття;
3. Показники завантаження основних фондів – коефіцієнт (studfile.net) екстенсивного використання, коефіцієнт інтенсивного використання, коефіцієнт інтегрального використання;
4. Показники технічного оснащення підприємства (ena.lpnu.ua) – фондооснащеність, фондоозброєність;
5. Показники ефективності використання (studfile.net) основних фондів – фондівдача, фондоємність, рентабельність основних фондів.

Назва показника	Характер показника	Розрахунок за назвами показників	Одиниці виміру	Нормативне значення або напрям бажаних змін; властивості показників	
<i>1. Показники стану основних фондів</i>					
Коефіцієнт зносу	моментний	сума зносу / вартість початкова	частка одиниці	зменшення	у сумі дають одиницю (100%)
Коефіцієнт придатності	моментний	вартість залишкова / вартість початкова	частка одиниці	збільшення	
<i>2. Показники руху основних фондів</i>					
Коефіцієнт оновлення	інтервальний	фонди, що надійшли за рік / початкова вартість на кін. року	частка одиниці	збільшення за умови виключення інфляційного фактору	
Коефіцієнт вибуття	інтервальний	фонди, що вибули за рік, початкова вартість на поч. року	частка одиниці	менше, ніж коефіцієнт оновлення	
<i>3. Показники ефективності використання основних фондів</i>					
Фондовіддача	інтервальний	чистий дохід / середньорічна вартість основних фондів	грн/грн	збільшення	показники є взаємооберненими
Фондоємність	інтервальний	середньорічна вартість основних фондів / чистий дохід	грн/грн	зменшення	
Рентабельність	інтервальний	валовий (або чистий) прибуток / середньорічна вартість основних фондів	%	збільшення	

Під фондовіддачею розуміють показник ефективності використання основних виробничих фондів, який характеризує обсяг виробленої підприємством продукції (послуг) у вартісних вимірниках (ТП) одиницею основних виробничих фондів. Її можна розрахувати за формулою.

$$\Phi_{\text{В}} = \frac{\text{ТП}}{\text{ОФ ср. р}} \quad (1.1)$$

де $\Phi_{\text{В}}$ – фондовіддача,

ТП – обсяг товарної продукції за звітний період,

ОФср.р – середньорічна вартість основних виробничих фондів,

Середньорічну вартість основних виробничих фондів визначають за формулою:

$$\text{ОФср.р} = \text{ОФпоч} + \text{ОФвв} \times \frac{\text{Твв}}{12} - \text{ОФвив} \times \frac{\text{Твив}}{12}, \quad (1.2)$$

де ОФпоч. – вартість основних фондів на початок року, грн.;

ОФвв – вартість введених основних фондів, грн.;

ОФвив – вартість виведених основних фондів, грн.;

Твв – кількість місяців до кінця року, протягом яких функціонували введені основні фонди;

Твив – кількість місяців до кінця року з моменту виведення з експлуатації (ca.donntu.edu.ua) основних фондів.

Фондомісткість представляє собою показник, зворотний показнику фондовіддачі. Цей показник дає можливість визначити вартість основних фондів на одну гривню виробленої продукції і характеризує забезпеченість підприємства основними (azarova.vk.vntu.edu.ua) фондами.

$$\Phi_M = \frac{OF_{\text{ср.р}}}{T_p} \quad (1.3)$$

де Φ_M – фондомісткість

Під фондоозброєністю праці розуміють показник ефективності використання основних виробничих фондів працівниками підприємства, який розраховується як співвідношення вартості активної частки основних виробничих фондів і чисельності промислово-виробничого персоналу в максимально завантажену робочу зміну підприємства.

$$\Phi_{OЗ} = \frac{OF_{\text{ср.р}}}{Ч} \quad (1.4)$$

де $\Phi_{OЗ}$ – фондоозброєність праці, грн./чол.;

$Ч$ – середньооблікова чисельність промислово-виробничого персоналу, чол.

Під рентабельністю основних фондів розуміють показник ефективності використання основних фондів підприємства, який розраховується як відношення прибутку від основної виробничої та невиробничої діяльності підприємства до середньорічної вартості основних виробничих фондів.

$$R_{OF} = \frac{P_{\text{вал}}}{OF_{\text{ср}}} \times 100\% \quad (1.5)$$

де R_{OF} – рентабельність основних фондів;

$P_{\text{вал}}$ - валовий прибуток, тис.

$OF_{\text{ср}}$ – середньорічна вартість основних фондів.

Коефіцієнт введення основних виробничих фондів у виробництво (коефіцієнт оновлення) показує, на яку суму було введено фондів порівняно з їх вартістю на кінець підзвітного періоду.

$$K_{\text{ВВ}} = \text{ОФ}_{\text{ВВ}} / \text{ОФ}_{\text{КП}} \quad (1.6)$$

де $K_{\text{ВВ}}$ – коефіцієнт введення основних фондів у виробництво;

$\text{ОФ}_{\text{ВВ}}$ – вартість введених основних фондів;

$\text{ОФ}_{\text{КП}}$ – вартість основних фондів на кінець періоду.

Коефіцієнт вибуття основних виробничих фондів з виробництва показує, на яку суму були вилучені фонди порівняно з їх вартістю на початок підзвітного періоду.

$$K_{\text{Виб}} = \frac{\text{ОФ}_{\text{Вив}}}{\text{ОФ}_{\text{Поч. р}}} \quad (1.7)$$

де $\text{ОФ}_{\text{Вив}}$ – вартість виведених за рік фондів;

$\text{ОФ}_{\text{Поч. р}}$ – вартість фондів на початок року.

До конкретних показників ефективності використання основних виробничих фондів відносять:

- коефіцієнт інтенсивного використання обладнання;
- коефіцієнт екстенсивного використання (manhole.nmetau.edu.ua)

обладнання;

- коефіцієнт інтегрального використання (ea.donntu.edu.ua) обладнання;
- резерв виробничої потужності;
- коефіцієнт змінності роботи устаткування;
- напруженість використання устаткування;
- напруженість використання виробничих площ.

Коефіцієнт інтенсивного (manhole.nmetau.edu.ua) використання обладнання показує, яку кількість продукції було виготовлено за одиницю часу відповідно до технічної продуктивності визначеної одиниці обладнання.

$$K_{\text{int.}} = \frac{O_{\text{ф}}}{O_{\text{н}}} \text{ або } K_{\text{int.}} = \frac{T_{\text{ф. пр}}}{T_{\text{н. по}}}$$

де $K_{\text{int.}}$ – коефіцієнт інтенсивного завантаження;

$O_{\text{ф}}$ – фактичний випуск продукції устаткуванням за одиницю часу у натуральному виразі,

$O_{\text{н}}$ – технічно обґрунтований випуск продукції за одиницю часу (визначається на основі паспортних даних устаткування),

$T_{\text{ф. пр}}$ – фактично витрачений час на виготовлення одиниці продукції,

$T_{\text{н. пр}}$ – технічно обґрунтована норма часу на одиницю продукції, (ea.donntu.edu.ua)

Коефіцієнт екстенсивного використання обладнання показує, який час було витрачено для здійснення виробничих процесів в календарному фонді робочого часу визначеної одиниці обладнання.

$$K_{\text{екс}} = \frac{T_{\text{ф}}}{T_{\text{н}}} \quad (1.9)$$

де $K_{\text{екс}}$ – коефіцієнт екстенсивного завантаження;

$T_{\text{ф}}$ – час фактичної роботи устаткування (дійсний фонд),

$T_{\text{н}}$ – час ймовірної експлуатації устаткування (номінальний фонд),

Коефіцієнт інтегрального використання обладнання характеризує ступінь завантаження виробничого обладнання за його продуктивністю і часом роботи. Він розраховується як добуток індексів інтенсивного (studfile.net) та екстенсивного використання обладнання.

$$K_{\text{інтегр.}} = K_{\text{екс}} \times K_{\text{інт}} \quad (1.10)$$

Резерв виробничої потужності показує, на скільки можна підвищити ефективність використання виробничого обладнання згідно з умовами його використання за продуктивністю і часом.

Коефіцієнт змінності роботи устаткування показує, як використовується парк наявного на підприємстві обладнання протягом доби, він розраховується як відношення загальної кількості відпрацьованих машино-змін всіма одиницями обладнання до кількості працюючих одиниць обладнання. (studfile.net)

$$K_{зм} = \frac{K_{вст-зм.}}{n} \text{ або } \frac{N_1 + N_2 + N_3}{N_{max}} \quad (1.11)$$

де $K_{вст-зм.}$ – кількість відпрацьованих верстато-змін;

n – загальна кількість одиниць обладнання;

N_1, N_2, N_3 – кількість одиниць обладнання, що працювало відповідно в першу, другу та третю зміни;

N_{max} – кількість обладнання, що працювало в максимально завантажену зміну, або кількість наявного обладнання; (ea.donntu.edu.ua)

$ЗМ$ – кількість змін. [36, с. 115]

Напруженість використання устаткування показує, яку кількість продукції в (studfile.net) натуральному відтворенні можна виготовити на одиниці виробничого обладнання, він розраховується як відношення загальної кількості виготовленої за підзвітний період продукції в натуральному вираженні до парку виробничого обладнання на підприємстві.

Завданнями аналізу використання основних засобів на підприємствах є:

- установлення рівня ефективності застосування засобів праці, характеристика екстенсивності й інтенсивності роботи найважливіших груп устаткування;

- визначення показників використання (eprints.library.odku.edu.ua)

виробничої потужності й основних виробничих фондів - фондівдачі та фон-дооснащеності, а також факторів, що впливають на (www.unier.km.ua) них;

- вивчення складу й динаміки основних засобів (фондів), технічного стану й темпів відновлення їх активної частини (робочих машин, устаткування, приладів, транспортних засобів), технічного переозброєння й реконструкції підприємства, упровадження нової техніки, модернізації

(eprints.library.odeku.edu.ua) й заміни морально застарілого обладнання;

- виявлення впливу використання основних засобів на обсяг виробництва, собівартість продукції й інші показники. (www.unier.km.ua)

Для проведення аналізу основних засобів, як і для проведення будь-якого економічного аналізу необхідні відповідні дані. Джерелами даних для аналізу основних засобів є: план економічного і соціального розвитку підприємства, план технічного розвитку, Звіт про наявність та рух основних засобів, Баланс виробничої потужності Звіт про виконання плану введення в дію об'єктів основних засобів і використанні капітальних вкладень, інвентарні картки обліку основних засобів та інші. На основі цих даних проводиться аналіз основних засобів за такими основними напрямками:

- Аналіз наявності, структури і руху основних засобів на підприємстві;
- Аналіз (referat-ok.com.ua) основних показників використання основних засобів;
- Аналіз використання обладнання і виробничої потужності підприємства;
- Аналіз забезпеченості підприємства основними засобами;
- Аналіз використання виробничих площ. (ukreferat.com)

Основними джерелами інформації є дані аналітичного бухгалтерського обліку за рахунками результатів, фінансової звітності Ф. № 1 «Баланс», Ф. № 2 «Звіт про фінансові результати», Ф. № 3 «Звіт про

Висновки до розділу (dspace.wunu.edu.ua) 1

Основні фонди – це засоби праці, що беруть участь у виробництві тривалий час (більше 365 днів), не змінюють своєї речовинної форми і переносять свою вартість на щойно виготовлений продукт частинами, по мірі (e-works.com.ua) їх зносу.

Облік основних фондів в грошовому обчисленні є необхідним для визначення вартості, динаміки і структури – як в цілому, так і по групах для нарахування амортизації і характеристики процесу відтворювання основних фондів, для розрахунку і аналізу показників ефективності виробничо-господарської діяльності підприємств, а оцінка основних фондів – це грошове вираження їхньої вартості.

Для аналізу ефективності використання основних фондів використовують такі показники :

1. Показники стану основних фондів.
 - Коефіцієнт зносу
 - Коефіцієнт придатності
2. Показники руху основних фондів.
 - Коефіцієнт оновлення
 - Коефіцієнт вибуття
3. Показники ефективності використання основних фондів.
 - Фондовіддача
 - Фондоємність
 - рентабельність

РОЗДІЛ 2

АНАЛІЗ ВИКОРИСТАННЯ ОСНОВНИХ ФОНДІВ ПІДПРИЄМСТВА

2.1 Організаційно-економічна характеристика ПАТ «Мотор Січ»

Повне найменування підприємства Публічне акціонерне товариство «МОТОР СІЧ», а скорочене найменування ПАТ «МОТОР СІЧ», організаційно-правова форма - публічне акціонерне товариство.

Табл.2.1

№	Критерій	Характеристика
1	Рік заснування	1907
2	Юридична адреса	69068, м. Запоріжжя проспект Моторостроителей, 15, Україна
3	Організаційно-правова форма господарювання	Публічне акціонерне товариство
4	Галузева приналежність	галузь – машинобудівна промисловість, підгалузь – авіаційна промисловість
5	Розміри підприємства	чисельність персоналу - 26365;
6	Спеціалізація підприємства	Розробка та виробництво газотурбінних двигунів для військової та цивільної авіації, промислових (elartu.tntu.edu.ua) установок наземного застосування ,модернізація вертолітної техніки.

Основні види діяльності підприємства:

- виробництво літальних апаратів, включаючи космічні;
- виробництво електродвигунів, генераторів і трансформаторів;
- виготовлення інших готових металевих виробів.

Засновником ПАТ "Мотор Січ" згідно зі ст. 4 Статуту є держава в особі Фонду державного майна України Код за ЄДРПОУ засновника та/або учасника 8038200000 Київська д/в 01133 м. Київ вул. Кутузова, 18/9.

Запорізьке публічне акціонерне товариство «МОТОР СІЧ», що відзначило в 2007 році своє сторіччя, є одним з найбільших підприємств, які реалізують повний цикл створення сучасних авіаційних двигунів від (docplayer.net) розробки, виробництва й випробування, до супроводу в експлуатації й ремонту. У цей час завод випускає й освоює серійне виробництво авіаційних двигунів різної потужності й призначення для літальних апаратів всесвітньо відомих літако- і вертольотобудівних фірм. Поряд з авіадвигунами запорізькі моторобудівники пропонують на світовому й вітчизняному ринках промислові газотурбінні установки, товари народного споживання й будівельні матеріали, якість і надійність продукції, що випускає підприємство, підтверджується її успішною експлуатацією більш ніж в 120 країнах світу. Сьогодні запорізькі моторобудівники пропонують на світовий ринок продукцію, що випускається на сертифікованій виробничій базі. (docplayer.net) Виробництво сучасних авіадвигунів, а також ремонт всіх випущених авіадвигунів сертифіковані Авіаційним Регістром МАК і Державним департаментом авіаційного транспорту України. Підприємство визнане Авіаційним Регістром МАК як Розроблювач авіаційних двигунів цивільних повітряних (kipdf.com) судів.

Біографія підприємства почалася в 1907 році. До грудня 1915 року

завод випускав сільськогосподарські механізми й інструменти, виконував різні види механічної (dspace.nau.edu.ua) обробки, відливав чавун і мідь. Протягом 1915-1916р. Петербурзьке акціонерне товариство «Дюфлон, Костянтинович і Ко» викупило завод і змінило профіль його виробничої діяльності. Завод (dspace.nau.edu.ua) став випускати авіаційні двигуни й у серпні 1916 року на заводі був випущений перший авіаційний двигун «Дека» М-100.

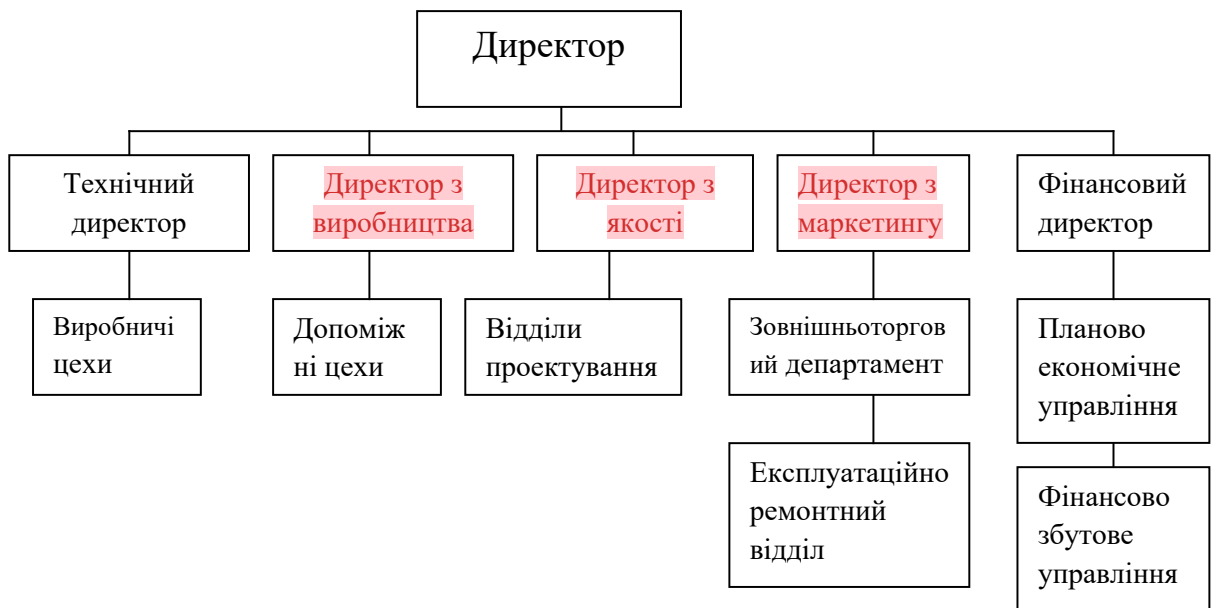


Рис.2.1

Безперервне та ефективне функціонування ПАТ «МОТОР СІЧ» забезпечується завдяки чітко спланованій організаційній (library.krok.edu.ua) структурі, керування якої здійснюють операційні директора, в тому числі:

- технічний директор,
- директор з виробництва,
- директор з якості,
- директор з маркетингу,
- фінансовий директор,
- директор з корпоративних прав та фінансів,
- директор з будівництва та соціального розвитку,

- директор з управління персоналом, - директор зі зв'язків з громадськістю.

Технічному директору, директору з виробництва та директору з якості підпорядковані виробничі, допоміжні цехи та відділи що безпосередньо пов'язані з проектуванням, розробкою, підготовкою і організацією дослідного і серійного виробництва авіаційних двигунів, іншої авіаційної техніки, з патентування торгових марок.

Директору з маркетингу підпорядковані зовнішньоторговий департамент та експлуатаційно-ремонтний відділ, що займаються збутом продукції, послуг з ремонту та технічному обслуговуванню продукції, що виробляється. Фінансовому (library.krok.edu.ua) директору підпорядковані планово-економічне управління, департамент організації праці та виробництва, фінансово-збутове управління.

До організаційної (www.freepapers.ru) структури підприємства входить біля 50 основних та допоміжних цехів та понад 50 відділів, що безпосередньо пов'язані з основним виробництвом, а також більш 15 відділів, що непов'язані з основним виробництвом (library.krok.edu.ua)м. (library.krok.edu.ua) До структурних підрозділів, що непов'язані з основним виробництвом, відносятьс (www.freepapers.ru)я (www.freepapers.ru) медико-санітарна частина, дошкільні заклади, оздоровчі та спортивні комплекси, будинок культури та інші. У розпорядженні колективу — 4 кращі в місті дитячі садки, з них 1 - санаторного типу; дитячі оздоровчі і спортивні табори, медсанчастина, обладнана сучасним устаткуванням і укомплектована високопрофесійними медичними (www.stockworld.com.ua) кадрами, спортивний комплекс «МОТОР СІЧ», Будинок культури, система пансіонатів і оздоровчих комплексів на р. Дніпро, Чорному й Азовському морях. Будинок культури імені Т. Г. Шевченко АТ «МОТОР СІЧ» - центр культури підприємства - одержує фінансову підтримку адміністрації, профспілкового комітету, має два зали для глядачів загальною чисельністю 620 посадкових місць і три репетиційних зали загальною площею 50 м2. Основні напрямки

роботи - розвиток художньої самодіяльної творчості й організація змістовного дозвілля працівників підприємства й членів (www.stockworld.com.ua) їх родин.

Авіакомпанія ПАТ «МОТОР СІЧ» виконує регулярні пасажирські рейси по маршрутах: - Запоріжжя - Київ; - Запоріжжя - Москва (Росія); - Запоріжжя - Стамбул (Туреччина); - Київ - Анкара (Туреччина); - Сімферополь - Анкара (Туреччина). Чартерні рейси виконуються в Іран, Індію, Таїланд, Бангладеш, Шрі-Ланку, Алжир, Вірменію, Грузію, Сирію, Італію, Іспанію, Туреччину, Єгипет, Киргизстан, Казахстан, ОАЕ, Словенію, Німеччину, Францію, Угорщину, Бельгію, Німеччину, США, Канаду й інші країни.

ПАТ «МОТОР СІЧ» є єдиним в Україні й одним з найбільших у світі підприємством зі створення, виробництва, ремонту й супроводу в експлуатації сучасних, надійних авіаційних двигунів, які становлять конкуренцію передовим виробам провідних фірм (www.market-infr.od.ua) світу.

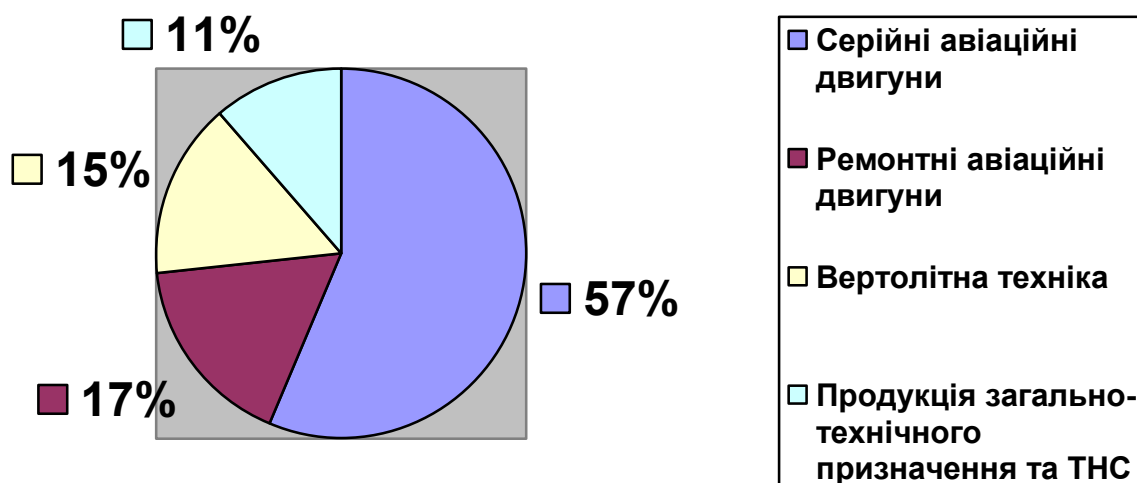
Основним видом діяльності ПАТ "МОТОР СІЧ" є авіаційна промисловість; виробництво електротехнічних машин, обладнання, апаратури та виробів виробничого призначення; ремонт цивільних літаків, вертольотів, їх обладнання та авіаційних двигунів. ПАТ "МОТОР СІЧ" одне з декількох у світі підприємств та єдине підприємство в Україні, що має закінчений цикл виробництва двигунів, а також таке, що забезпечує весь цикл ремонту, випробування та обслуговування двигунів. (library.krok.edu.ua) Система якості ПАТ "МОТОР СІЧ" сертифікована транснаціональною фірмою Bureau Veritas Certification на відповідність вимогам міжнародного (clarity-project.info) стандарту ISO 9001:2008 відносно виробництва, ремонту та технічного обслуговування авіадвигунів, газотурбінних приводів і проектування газотурбінних електростанцій. Основною продукцією, що забезпечила АТ "МОТОР СІЧ" більше 10% доходів за 2020 рік, є авіаційні двигуни різних типів і модифікацій. Інформація про основну продукцію

(послуги) за 2020р. Структура реалізованої продукції за 2020р., %
Авіадвигуни серійні - 36,2 Авіадвигуни ремонтні -10,8 Вертолітна техніка -
9,9 Продукція загально-технічного призначення та ТНС - 7,22 Дохід від
реалізації продукції, (library.krok.edu.ua) работ та послуг –10 млрд 952,5
млн..гр (clarity-project.info)н. (clarity-project.info) Питома вага авіатехніки та
вертольотної техніки в реалізованій продукції -56,9%; Частка експорту в
доході від реалізованої продукції - 81,8%. За отраслевою ознакою ринки
збуту продукції та послуг, які виробляє ПАТ «МОТОР СІЧ», можна
зазначити наступним чином: - ринок авіадвигунів; - ринок послуг з ремонту
та технічного обслуговування авіадвигунів; - ринок послуг з ремонту та
модернізації вертолітної техніки; - ринок запасних частин; - ринок продукції
загальнотехнічного призначення та товарів народного споживання. За
географічною (територіальною) ознакою ринки збуту ПАТ «МОТОР СІЧ»
можна зазначити наступним чином: -внутрішній (загальнодержавний) ринок
– ринок України; -зовнішній ринок – далеке зарубіжжя та країни СНД.
Основним ринком збуту в 2020 році були країни далекого зарубіжжя. (clarity-
project.info) ПАТ «МОТОР СІЧ» приділяє велику увагу збереженню і
розширенню ринків збуту в регіонах, де експлуатується авіатехніка
(library.krok.edu.ua) з двигунами нашого виробництва. Найбільш тверді
позиції наше підприємство займає на ринках Азії, Близького Сходу, Африки і
Латинської Америки. ПАТ «МОТОР СІЧ» виготовляє понад 50 типів і
модифікацій (clarity-project.info) авіаційних двигунів, діапазон яких включає:
- турбогвинтові двигуни (двигуни сімейства МС-500В-С; двигуни сімейства
АІ-450С; АІ-20; АІ-24; ТВ3-117ВМА-СБМ1; МС-14); - турбореактивні
двоконтурні двигуни (www.motorsich.com) (АІ-25 серії 2Е; АІ-25ТЛ; АІ-
25ТЛК; АІ-25ТЛШ; АІ-222/АІ-322; Д-436-148; Д-436Т1; Д-436ТП; Д-18Т
серії 3; Д-36 серії 1, 2А, 3А; Д-36 серії 4А; МС-400); - турбовальні двигуни
(ТВ3-117ВМА-СБМ1В; ТВ3-117ВМА-СБМ1В 3 серії; ТВ3-117ВМА-СБМ1В
серії 4Е; МС-500В і його модифікації; ТВ3-117ВМ; ТВ3-117ВМ серії 02;
ТВ3-117ВМА; ТВ3-117ВМА серії 02; ВК-2500-03; Д-136/Д-136 серії 1; АІ-

450M); - допоміжні силові установки (AI-9; AI-9B; AI9-3B; AI-450-MS). Найбільш значними споживачами в далекому зарубіжжі в 2020 році були замовники з Китаю, ОАЕ, Індії, (www.motorsich.com) Алжиру, М'янми. Кошти надходили за поставку серійних авіадвигунів різних типів і модифікацій, вертолітну техніку, капітальний і середній ремонт авіадвигунів, поставку запасних частин до авіадвигунів, а також нестандартного встаткування, спеціального технологічного оснащення й техдокументації. Від продажу нових двигунів та послуг з їх ремонту одержано більше 60,0% доходу підприємства. Також АТ "МОТОР СИЧ" активно впроваджує нову для себе вертолітну програму, яка дозволить вийти на ринок готових вертольотів. Підприємство активно працює над проектами по ремоторизації вертольотів Mi-8T, Mi-8MTB (Mi-17), Mi-24 та Mi-2 і оснащення їх новими двигунами ТВ3-117BMA-СБМ1В різних модифікацій і AI-450M, дозволяє поліпшити експлуатаційні характеристики вертольотів. Підприємство провадить роботи з освоєння ремонту вертолітних агрегатів для різних типів вертольотів, запуску власного виробництва, лопатей несучого й кермового гвинтів для вертольотів, працює над цілим переліком нових розробок по вертолітній тематиці й активно (clarity-project.info) пропонує нову продукцію та послуги на традиційних і нових ринках. Від цього виду діяльності одержано біля 15,0% доходу підприємства. Авіаційна тематика - не єдина сфера діяльності ПАТ "МОТОР СИЧ". Розвинута виробнича база дозволяє випускати високоякісні промислові установки, наземного застосування - промислові газотурбінні приводи сімейства Д-336 для газоперекачиваючих, газліфтних і нафтоперегінних агрегатів, газотурбінні електростанції ПАЭС-2500, сімейства ЭГ-6000, MS-10000Э и газотурбінні приводи до них (AI-20, ГТЭ-МС-2,5, ГТЭ-6МС, ГТЭ-8МС, MS-10000). Також підприємство надає послуги з ремонту та технічному обслуговуванню газотурбінних приводів, електростанцій і редукторів для електростанцій. Крім виробництва авіаційної й наземної техніки, (clarity-project.info) ПАТ «МОТОР СИЧ» виготовляє широку номенклатуру товарів народного споживання, необхідних у побуті,

для малого й середнього бізнесу, сільського й присадибного господарств. Крім того, підприємство виробляє медичного призначення - системи ендопротезів колінного суглоба й кілька систем ендопротезів тазостегнового суглоба, а також інструментарій для імплантації, які широко використовуються у клініках України.

Далі розглянемо в таблиці 2.2 основні показники господарсько-фінансової діяльності підприємства ПАТ «Мотор Січ»



--	--	--	--	--

Рис 2.2 Структура реалізованої продукції за 2020 рік на ПАТ «Мотор Січ»

2.2 Аналіз стану та руху основних фондів підприємства.

Аналіз господарської діяльності — комплексне вивчення результатів практичної роботи підприємств (фірм) за певний період, оцінка ефективності діяльності з метою виявлення резервів та визначення шляхів діяльності (shron1.chtyvo.org.ua) й надання необхідної інформації для оперативного керівництва різними ланками діяльності, одержання передбачених планом показників.

Завдання аналізу господарської діяльності полягає в обґрунтуванні реальності плану, складеного на основі господарських договорів, вивченні та оцінці ходу його виконання на кожній ділянці виробництва, порівнянні результатів роботи з витратами, виявленні причин і факторів відхилень фактичних показників від запланованих, розробці заходів щодо усунення виявлених недоліків і використання внутрішніх можливостей для збільшення виробництва, поліпшення якості продукції тощо. Найважливішими для аналізу господарської діяльності є статті активу балансу —

основний капітал і оборотні активи (готівка, матеріально-виробничі запаси, дебіторська заборгованість — короткострокова і довгострокова).

Аналіз господарської діяльності може бути оперативним і загальним. Оперативний аналіз здійснюється на підприємствах (фірмах) поденно (telega.ph), (telega.ph) подекадне й помісячне з метою контролю за ходом виробництва й здійснення оперативного керівництва різними ділянками підприємства.

Загальний аналіз передбачає всебічне вивчення взаємопов'язаних технічних, організаційних та економічних факторів для (uk.wikipedia.org) обґрунтування оцінки господарської діяльності підприємства та визначення основних напрямів розвитку даного виробництва. (telega.ph)

Розглянемо таблицю 2.4 «Аналіз технічного стану фондів ПАТ «Мотор Січ»

Таблиця 2.3

Аналіз технічного стану основних фондів ПАТ «Мотор Січ»

Показники	2019			2020		
	На початок року	На кінець року	Відхилення (+,-)	На початок року	На кінець року	Відхилення (+,-)
1.Початкова вартість основних фондів, тис.грн.	4465804	5364014	+898210	5301307	6220486	+919179
2.Знос основних фондів тис.грн	914740	1249754	+335014	1254730	1688929	+434199
3.Залишкова вартість основних фондів, тис. грн.	3551064	4114260	+563196	4046577	4531557	+484980

Початкова вартість основних фондів на протязі 2019-2020 років зростає і вже в 2020 році склала 5301307 тис. грн., на початок року, а на кінець року 6220486 тис. грн.. Знос основних фондів на початок року в 2019 році склав 914740 тис. грн., а вже 2020 році склав 1254730 тис. грн., це значно більше чим 2019 році. Залишок основних фондів на початок року в 2020 році склав 4046577 тис. грн., а в 2019 3551064 що на 495513 тис. грн. менше ніж в 2020 році.

Таблиця 2.5

Аналіз руху основних фондів ПАТ «Мотор Січ»

Показники	2019р.	2020р.	Відхилення (+,-) 2019-2020
Основні фонди на початок року тис. грн.	4465804	5301307	+835503
Основні фонди на кінець року, тис. грн.	5364014	6220486	+856472
Надійшло за рік тис. грн.	1012111	992214	-19897
Вибуло за рік тис. грн.	116098	125009	8911

Основні фонди на з кожним роком збільшуються, в 2020 році в

порівнянні з 2019 роком вони зросли на 839818 тис. грн. На кінець року основні фонди також мають тенденцію зростання, так в 2020 році в порівнянні з 2019 роком вони збільшились на 856484 тис. грн. В 2019 році було введено основних фондів на суму 1008313 тис. грн., а в 2020 році 992214 тис. грн., що на 16099 тисячі гривень менше чим в 2019 році. В 2019 році вибуло основних фондів на суму 116098 тис. грн., в 2020 році вибуло основних фондів на суму 125009 тис. грн. Звідси можна говорити про те що основні фонди рухаються на підприємстві ефективно.

Велике значення має аналіз і оцінка руху і технічного стану основних фондів, який проводиться за даними бухгалтерської звітності. Ці показники аналізуються в динаміці. Якщо коефіцієнт оновлення більше коефіцієнта вибуття, підприємства здійснює відтворення основних фондів. Якщо ж навпаки - зменшується матеріально - технічна база виробництва.

Показниками технічного стану основних фондів підприємства є :

- Коефіцієнт зносу (з.ф)
- Коефіцієнт придатності (Кп)
- Коефіцієнт введення (Квв)
- Коефіцієнт вибуття (Квиб)
- Коефіцієнт приросту (Кпр)

Коефіцієнт зносу характеризує частку вартості основних фондів, яку списано на витрати виробництва у попередніх періодах. Показник зношування основних фондів може визначитися також у відсотках на початок і кінець періоду та дозволяє оцінити стан основних фондів. Критичне значення: Коефіцієнт зносу $> 0,5$. Це означає, що основні фонди більш ніж на 50% в зношеному стані, що може призвести до зниження якості продукції та продуктивності праці. Якщо у динаміці коефіцієнт зносу зростає, це негативно і свідчить про підвищення зносу основних фондів.

Зробимо розрахунки та занесемо їх в таблицю 2.6, В якій представлені показники стану основних засобів ПАТ "Мотор Січ" , а також їх змінення за 2019-2020р.

Коефіцієнт зносу основних фондів на початок і кінець 2019– 2020р.

$$K_{ЗН2012нр} = \frac{914740}{4465804} = 0,20$$

$$K_{ЗН2012кр} = \frac{1249754}{5364014} = 0,23$$

$$K_{ЗН2013нр} = \frac{1143212}{5060725} = 0,22$$

$$K_{ЗН2013кр} = \frac{1565559}{5927930} = 0,26$$

Коефіцієнт придатності основних фондів на початок і кінець 2019– 2020р.

$$K_{П2012р} = 1 - 0,2 = 0,8$$

$$K_{П2012кр} = 1 - 0,23 = 0,77$$

$$K_{П2013р} = 1 - 0,22 = 0,78$$

$$K_{П2013кр} = 1 - 0,26 = 0,74$$

Коефіцієнт введення основних фондів 2019– 2020р.

$$K_{ВВ2012} = \frac{1012111}{5364014} = 0,18$$

$$K_{ВВ2013} = \frac{992214}{6220486} = 0,15$$

Коефіцієнт вибуття основних фондів 2019– 2020р.

$$K_{\text{ВИБ}\cdot 2012} = \frac{116098}{4465804} = 0,025$$

$$K_{\text{ВИБ}\cdot 2013} = \frac{125009}{5301307} = 0,023$$

Коефіцієнт приросту основних фондів 2019 – 2020рр.

$$K_{\text{ПР}2012} = \frac{1012111 - 116098}{4914909} = 0,18$$

$$K_{\text{ПР}2013} = \frac{992214 - 125009}{5760896,5} = 0,15$$

Табл 2.6

Динаміка стану основних засобів ПАТ «Мотор Січ»

	2019		2020		відхилення , +/-	
	на початок року	на кінець року	на початок року	на кінець року	2019р.	2020р.
$K_{\text{ЗН}}$	0,20	0,23	0,22	0,26	+0,03	+0,04
$K_{\text{П}}$	0,8	0,77	0,78	0,74	-0,03	-0,04

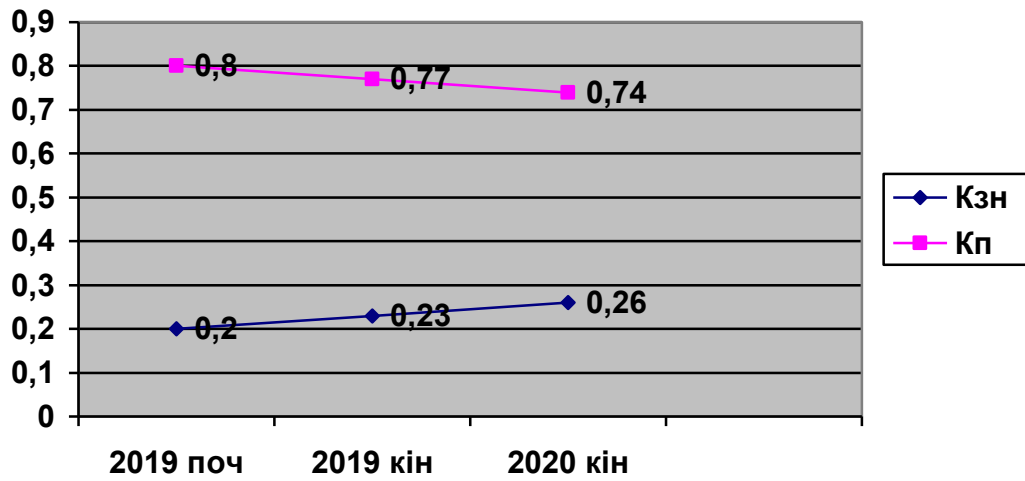


Рис. 2.4 Стан основних засобів ПАТ «Мотор Січ»

Табл. 2.7

Динаміка руху основних засобів ПАТ «Мотор Січ»

	2019	2020	Відхилення, +/-
К _{вв}	0,18	0,15	-0,03
К _{внб}	0,025	0,023	-0,02
К _{пр}	0,18	0,15	-0,03

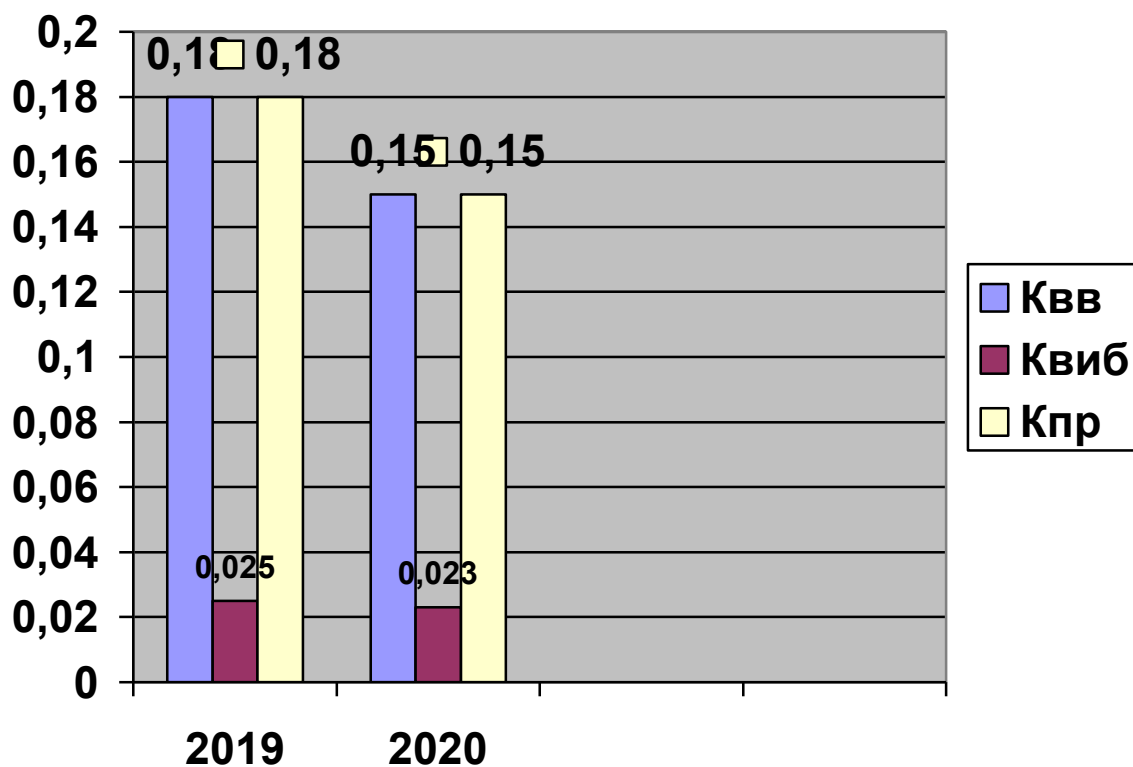


Рис.2.5 Рух основних засобів ПАТ «Мотор Січ»

Коефіцієнт зносу в 2019 році становить 0,20% це означає що основні фонди більш ніж на 20% в зношеному стані, що може призвести до зниження якості продукції та продуктивності праці. Та в 2020 році на початок року спостерігається покращення основних фондів, так як коефіцієнт зносу становить 22%, але вже на кінець року він становить 0,26 % що є негативним.

Коефіцієнт придатності в 2019 році становить $0,8 < 1$. А в 2020 році коефіцієнт придатності становить 0,78 це зменшення говорить що спостерігається погіршення технічного стану основних фондів.

Коефіцієнт введення в 2020 році в порівнянні з 2019 роком зменшився на 0,03 це є негативним так як показує на яку суму було введено фондів.

Коефіцієнт вибуття в 2020 році в порівнянні з 2019 роком зменшився на 0,02 – це свідчить проте що зменшилась сума вилучених фондів. Коефіцієнт приросту в 2020 році в порівнянні з 2019 роком знизився і

становить 0,03.

2.3 Аналіз ефективності використання основних фондів на ПАТ «Мотор Січ»

Ефективність використання основних фондів характеризується рядом показників, які поділяються на загальні і часткові. Для узагальнюючої характеристики ефективності використання основних фондів використовують такі показники:

- Фондовіддача;
- Фондоємність;
- Рентабельність основних фондів.

Ці показники відображають кінцевий результат використання основних фондів підприємства. Найважливіший з них - фондівіддача основних фондів. Він показує загальну віддачу від використання кожної гривні (ds.knu.edu.ua), (ds.knu.edu.ua) затраченої на основні фонди. Зростання фондівіддачі дозволяє знижувати обсяг накопичення і відповідно збільшувати частку фонду споживання.

Підвищення фондівіддачі сприяє:

- Покращенню структури основних фондів, підвищення питомої ваги їх активної частини до оптимальної величини з встановленням раціонального співвідношення різних видів обладнання. (peskiadmin.ru)
- Екстенсивного використання основних фондів, підвищення коефіцієнтів змінності, ліквідації простоїв устаткування.
- Скорочення ремонту активної частини основних фондів для виробництва продукції заданої величини.

Показник фондомісткості - зворотний фондівіддачі і визначає необхідний розмір основних фондів для виробництва продукції заданої величини.

Рентабельність визначає ступінь використання основних фондів. Але показник рентабельності має деякі не статки: рентабельність може

підвищуватися з причин, не залежних від покращення використання виробничих фондів, наприклад, за рахунок надвиробництва дорогих виробів, завищення цін на нові вироби, розширення використання робочої сили й т.д..

Зробимо розрахунки показників ефективності використання основних виробничих фондів, і оцінка цих показників і представимо в таблиці 2.8

Середньорічна вартість основних фондів 2019 – 2020рр.

$$ОФ_{СР2012} = \frac{4465801 + 5364014}{2} = 4914908,5$$

$$ОФ_{СР2013} = \frac{5301307 + 6220486}{2} = 5760896,5$$

Фондовіддача основних фондів 2019 – 2020рр.

$$ОФ_{В2012} = \frac{7928376}{4914909} = 1,61 \text{ грн/грн}$$

$$ОФ_{В2013} = \frac{8583924}{5760897} = 1,49 \text{ грн/грн}$$

Фондомісткість основних фондів 2019 – 2020рр.

$$ОФ_{М2012} = \frac{4914909}{7928376} = 0,62 \text{ грн/грн}$$

$$ОФ_{М2013} = \frac{5760897}{8583924} = 0,67 \text{ грн/грн}$$

Рентабельність основних фондів 2019 – 2020рр.

$$R_{ОФ2012} = \frac{3277991}{4914909} * 100 = 66,7\%$$

$$R_{ОФ2013} = \frac{3609697}{5760897} * 100 = 62,6\%$$

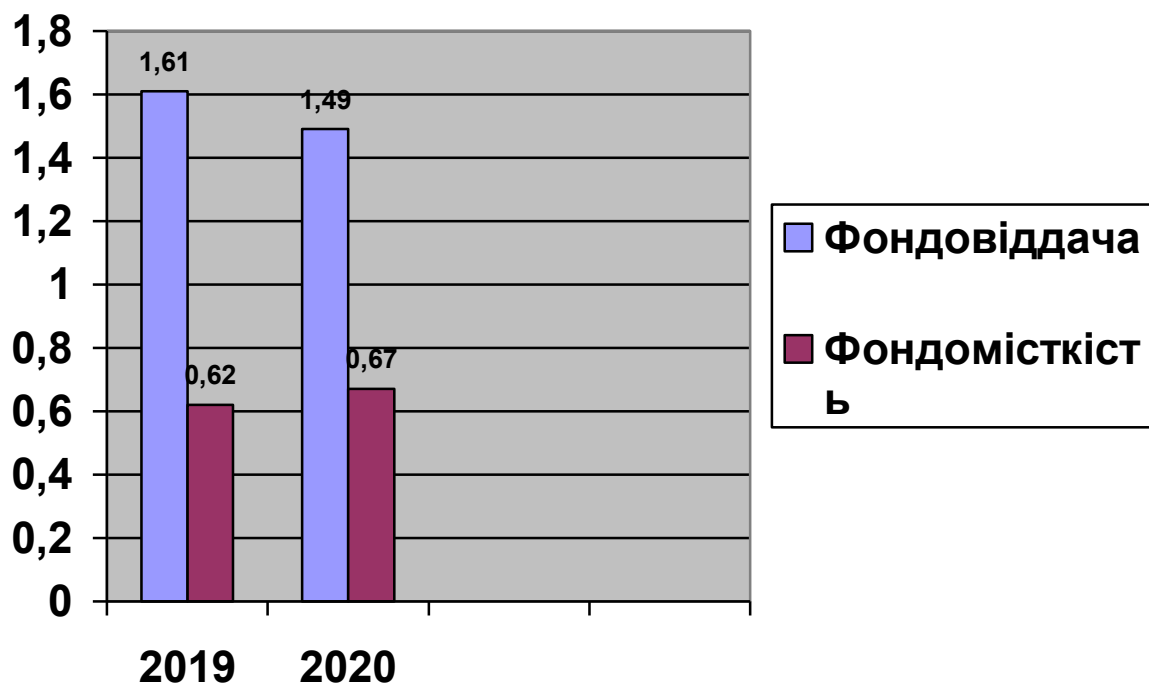


Рис.2.6 Ефективність використання основних виробничих фондів ПАТ «Мотор Січ» грн\грн

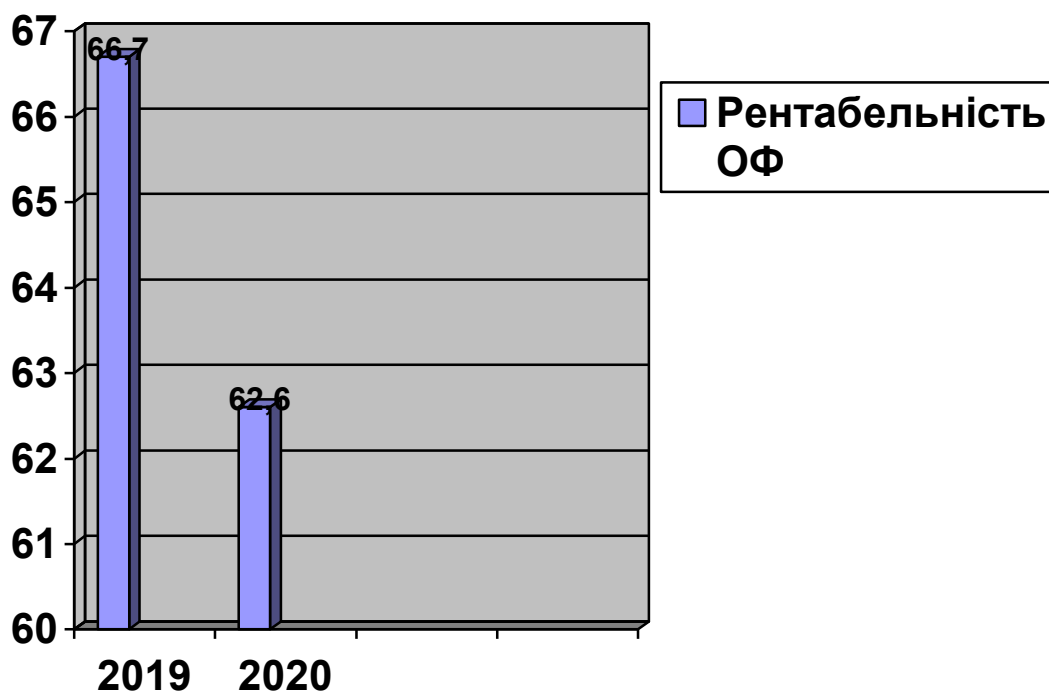


Рис. 2.7 Динаміка рентабельності основних фондів на протязі 2019-2020 років на ПАТ «Мотор Січ»%

Таблиця 2.8

Аналіз ефективності використання основних виробничих фондів за період
2019-2020 рр.

Показники	Роки		Абсол.відх, +/- 2019-2020	ТР, %
	2019	2020		
Чистий дохід, тис.грн.	7928376	8583924	+655548	108,3
Валовий прибуток тис.грн.	3277991	3609697	+331706	110,1
Середньорічна вартість основних фондів, тис.грн.	4914909	5760897	+845988	117,2
Φ_B	1,61	1,49	-0,12	92,5
Φ_M , грн.	0,62	0,67	+0,05	108
R_{of} , %	66,7	62,6	-4,1	93,8

$$\Phi_{B19} = \frac{3277991}{4914909} = 0,66 \text{ грн/грн}$$

$$\Phi_{B \text{ усл}} = \frac{3609697}{4914909} = 0,73 \text{ грн/грн}$$

$$\Phi_{B20} = \frac{3609697}{5760897} = 0,63 \text{ грн/грн.}$$

$$\Delta 1 = 0,73 - 0,66 = 0,07 \text{ грн/грн}$$

$$\Delta 2 = 0,63 - 0,73 = - 0,1 \text{ грн/грн}$$

$$\Delta = 0,07 + (-0,1) = 0,63 - 0,66 = - 0,03 \text{ грн/грн}$$

$$\Phi_{M19} = \frac{4914909}{3277991} = 1,49 \text{ грн/грн}$$

$$\Phi_{M \text{ усл}} = \frac{4914909}{3609697} = 2,77 \text{ грн/грн}$$

$$\Phi_{M 20} = \frac{5760897}{3609697} = 1,59 \text{ грн/грн}$$

$$\Delta 1 = 2,77 - 1,49 = 1,28 \text{ грн/грн}$$

$$\Delta 2 = 1,59 - 2,77 = - 1,18 \text{ грн/грн}$$

$$\Delta = 1,28 + (-1,18) = 1,59 - 1,49 = 0,1 \text{ грн/грн}$$

$$R_{19} = \frac{7928376}{4914909} = 1,63\%$$

$$R_{\text{усл}} = \frac{8583924}{4914909} = 1,74\%$$

$$R_{20} = \frac{8583924}{5760897} = 1,49\%$$

$$\Delta 1 = 1,74 - 1,63 = 0,11\%$$

$$\Delta 2 = 1,49 - 1,74 = - 0,25\%$$

$$\Delta = 0,11 + (-0,25) = 1,49 - 1,63 = - 0,44\%$$

Таким чином ми можемо зробити висновок, що товарна продукція з кожним роком зростала і вже в 2020 році склала 8583924 тис. грн., що на 655548 тис. грн., більше чим в 2019 році, або 108,3%.

В свою чергу фондомісткість збільшується з кожним роком це є не зовсім позитивним так як говорить про зменшення використання основних виробничих фондів.

Валовий прибуток на протязі 2019-2020 років збільшується, тобто в 2020 році в порівнянні з 2019 роком валовий прибуток збільшився на 331706 тис. грн. Середньорічна вартість основних фондів також має тенденцію до збільшення на протязі 2019-2020 років. Це є важливою причиною високого рівня рентабельності основних фондів який має тенденцію до зменшення, зниження спостерігається в 2020 році в порівнянні з 2019 роком на 4,1%, це говорить про зниження ефективності використання основних фондів.

Фондовіддача на протязі 2019-2020 років має тенденцію до зниження. За нормальних умов фондовіддача повинна мати тенденцію до збільшення, а фондомісткість (conferencii.com) до зменшення. А в нашому випадку спостерігається зменшення фондовіддачі і збільшення фондомісткості, що говорить про зниження ефективності використання основних фондів на підприємстві.

Згідно проведених аналізів в дипломній роботі можна зробити висновок що доходи від реалізації зростають на протязі цих років. Чистий дохід від реалізації також зростає. Валовий прибуток також має тенденцію до збільшення. Це збільшення є позитивним для підприємства. Собівартість реалізованої продукції на протязі 2019-2020 років збільшується, це збільшення є не позитивним для підприємства, так як збільшуються витрати на підприємстві. Також спостерігається збільшення адміністративних витрат, що говорить про збільшення витрат.

Взагалі можна говорити що підприємство є рентабельним, і отримує прибуток від своєї діяльності, що є позитивним для підприємства.

Висновки 2 розділу

1. Запорізьке відкрите акціонерне товариство «МОТОР СІЧ» є одним з найбільших підприємств, які реалізують повний цикл створення сучасних авіаційних двигунів від розробки, виробництва й випробування, до супроводу в експлуатації й ремонту. На підприємстві працює 26365 робітника. Основні види діяльності підприємства:

Виробництво літальних апаратів, включаючи космічні

Виробництво електродвигунів, генераторів і трансформаторів

Виготовлення інших готових металевих виробів.

2. Основні фонди з кожним роком збільшуються, в 2020 році в порівнянні з 2019 роком вони зросли на 856432 тис. грн. Коефіцієнт зносу в 2019 році становить 0,20% це означає що основні фонди більш ніж на 20% в зношеному стані, що може призвести до зниження якості продукції та продуктивності праці, та в 2020 році на початок року спостерігається покращення основних фондів, так як коефіцієнт зносу становить 22%, але вже на кінець року він становить 0,26 % що є негативним.

3. Валовий прибуток на протязі 2019-2020 років збільшується, тобто в 2020 році в порівнянні з 2019 роком валовий прибуток збільшився на 331706 тис. грн. Середньорічна вартість основних фондів також має тенденцію до збільшення на протязі 2019-2020 років. Це є важливою причиною високого рівня рентабельності основних фондів який має тенденцію до зменшення, зниження спостерігається в 2020 році в порівнянні з 2019 роком на 4,1%, це говорить про зниження ефективності використання основних фондів. Товарна продукція з кожним роком зростала і вже в 2020 році склала 8583924 тис. грн., що на 655548 тис. грн., більше чим в 2019 році, або 108,3%.

ШЛЯХИ ПІДВИЩЕННЯ ЕФЕКТИВНОСТІ ВИКОРИСТАННЯ ОСНОВНИХ ФОНДІВ ПІДПРИЄМСТВА ПАТ «МОТОР СІЧ»

3.1 Основні напрями щодо підвищення ефективності використання основних фондів на підприємстві

Найбільш важливим показником підвищення ефективності використання основних фондів підприємства є збільшення обсягів виробленої їм продукції

Одним з головних факторів підвищення (livingfo.com) використання основних фондів є їх оновлення і технічне удосконалення. Впровадження досягнень науково - технічного прогресу дозволяє підвищити рівень механізації і автоматизації виробництва, продуктивність праці робітників, сприяє економії матеріальних витрат, підвищує рівень культури і безпеки виробництва.

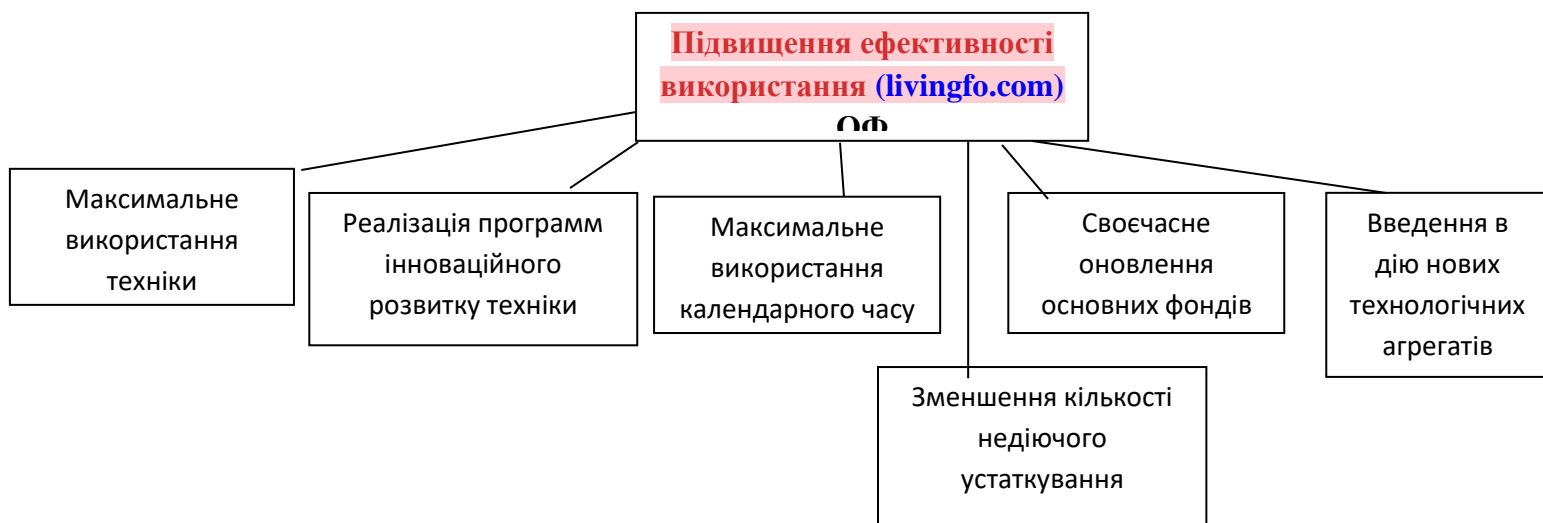


Рис.3.1 Основні напрями підвищення використання основних фондів

До значних резервів підвищення ефективності використання основних фондів відноситься збільшення часу роботи машин і механізмів. Основними причинами (livingfo.com) цілозмінних і цілодобових простоїв устаткування є неузгодженість пропускної спроможності окремих цехів і дільниць; незадовільна організація техніко - профілактичного обслуговування та ремонту устаткування; нестабільність в забезпеченні робочих місць матеріалами, електроенергією; комплектуючими виробами; оснащенням і т. д.

В цілому сукупність резервів покращення використання основних фондів підприємства ділиться на 3 групи (dspace.pdaa.edu.ua)

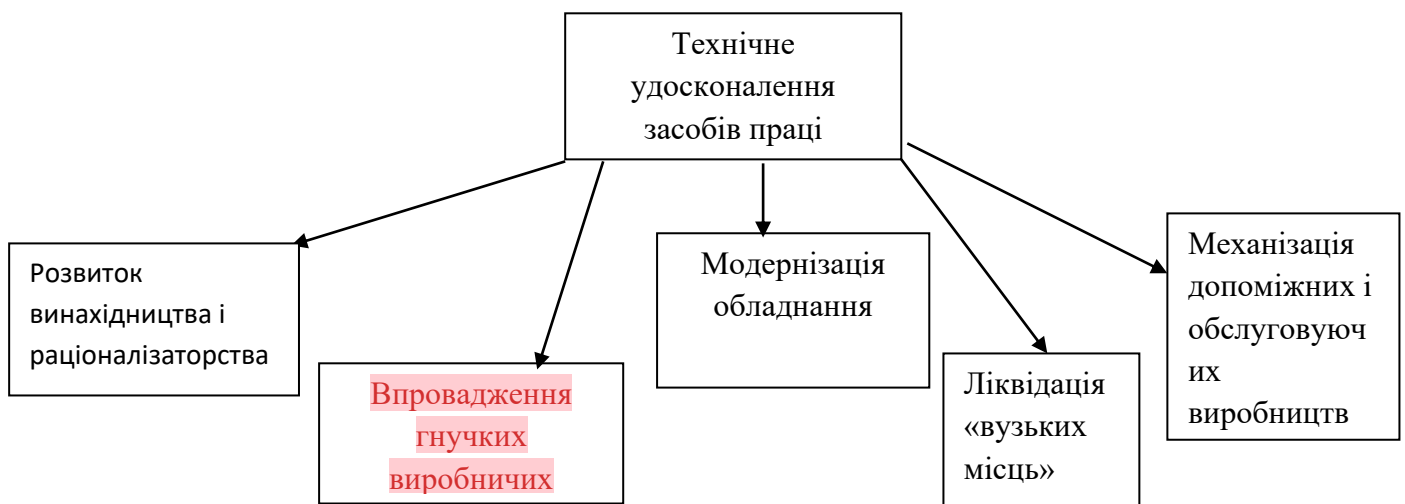


Рис. 3.2 Технічне удосконалення засобів праці

Технічне удосконалення засобів праці, що передбачає:

- технічне переозброєння на базі комплексної автоматизації і впровадження гнучких виробничих систем;
- заміну застарілої техніки, модернізацію обладнання;
- ліквідацію вузьких місць і диспропорцій (dspace.pdaa.edu.ua) у виробничих потужностях підприємства;
- механізацію допоміжних і обслуговуючих виробництв;
- розвиток винахідництва і раціоналізаторства

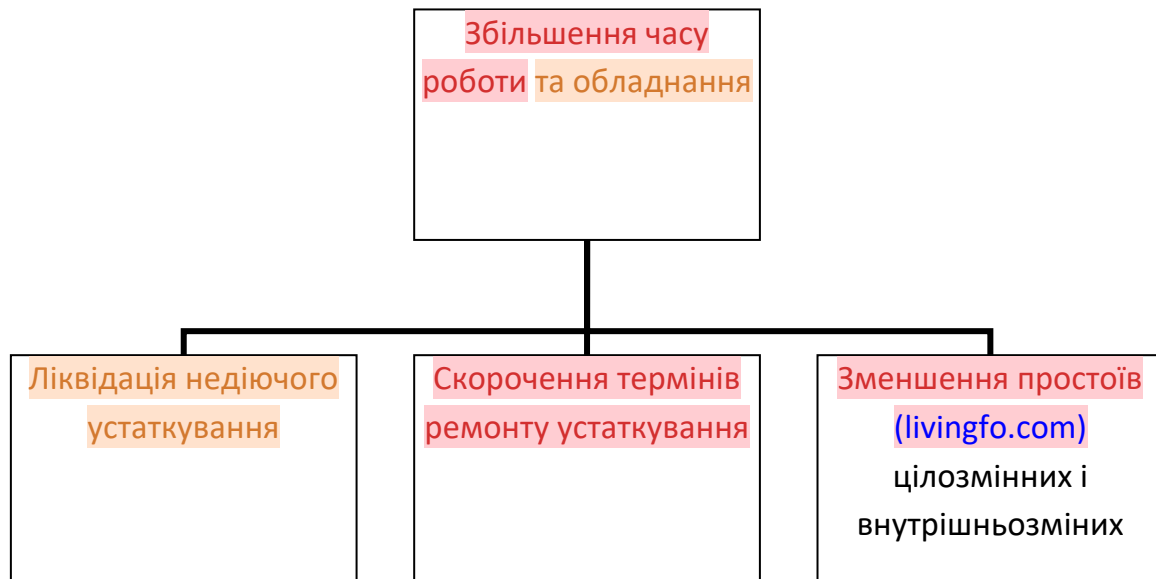


Рис. 3.3 Збільшення часу роботи та обладнання

Збільшення часу роботи машин та обладнання за (dspace.pdaa.edu.ua) рахунок :

- ліквідації недіючого устаткування (здача його в оренду, лізинг);
- скорочення термінів ремонту устаткування;
- зменшення простоїв цілозмінних і внутрішньозмінних;

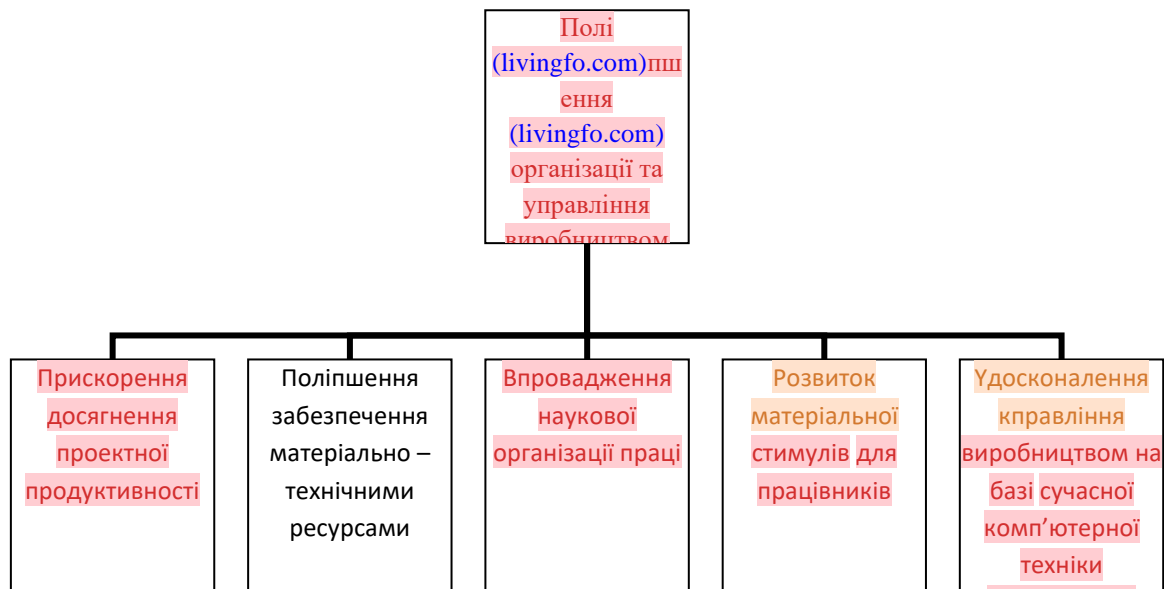


Рис.3.4 Поліпшення організації та управління виробництвом

Поліпшення організації та управління виробництвом:

- прискорення досягнення проектної продуктивності введених в експлуатацію основних фондів;
- впровадження наукової організації праці та виробництва;
- поліпшення забезпечення матеріально - технічними ресурсами;
- удосконалення (livingfo.com) управління виробництвом на базі (dspace.puet.edu.ua) сучасної комп'ютерної техніки;
- розвиток матеріальних стимулів для працівників, сприяють підвищенню ефективності виробництва; (eprints.kname.edu.ua)

Показники ефективності використання основних засобів досить суттєво впливають на показники фінансово-господарської діяльності підприємства, зокрема, виручку від реалізації продукції, робіт, послуг та фінансовий результат діяльності. (isg-konf.com)

При дослідженні впливу окремих чинників на зміну результативної економічної ознаки зазвичай використовуються різноманітні моделі зв'язку, які за характером причинно-наслідкових залежностей, що постулюються між змінними, можна умовно розділити на два класи: імовірнісні та детерміновані. (dspace.oneu.edu.ua)

Для підвищення ефективності використання основних фондів необхідне підвищення фондівіддачі і зниження фондомісткості продукції, що досягається прийняттям наступних заходів:

- введення в дію не встановленого устаткування, заміна і модернізація (conf.htei.org.ua) його;
- скорочення цілоденних і внутрішньо змінних простоїв. Усунення даного недоліку може бути досягнуте шляхом введення прогресивних організаційних і технологічних (old-zdia.znu.edu.ua) заходів;
- підвищення коефіцієнта змінності, яке може бути досягнуте вживанням оптимального графіка роботи підприємства, що включає ефективний план проведення ремонтних і налагоджувальних робіт;
- більш інтенсивне використання (conf.htei.org.ua) устаткування;

Поліпшити структуру основних фондів дозволяють:

1. Оновлення і модернізація устаткування;
2. Вдосконалення структури устаткування за рахунок збільшення частки прогресивних верстатів і машин;
3. Краще використання будівель і споруд, встановлення додаткового обладнання на вільних (ekon.in.ua) площах;
4. Правильна розробка проектів будівництва;
5. Ліквідація зайвого і маловикористовуваного обладнання

Для ефективного управління основними фондами велике значення має їх обґрунтована оцінка. У практиці обліку і аналізу основних фондів використовують натуральну та грошову форми.

При оцінці основних фондів у натуральній формі встановлюються число машин, їх продуктивність, потужність, розмір виробничих площ і інші кількісні величини.

Ці дані використовують для розрахунку виробничої потужності підприємства

і галузей, планування виробничої програми, резервів підвищення виробітку на обладнанні, складання балансу обладнання. З цією метою ведуться інвентаризація і паспортизація устаткування, облік його вибуття і (knowledge.allbest.ru) прибуття.

На структуру основних фондів підприємств впливає серійність виробництва продукції. На підприємствах будь-якої галузі з переважанням індивідуальної та дрібносерійної продукції частка машин і устаткування (knowledge.allbest.ru) у вартості основних фондів знижується, а на підприємствах тієї ж галузі, що випускають (dspace.nbuv.gov.ua) переважно середньо - і крупносерійні вироби, ця частка підвищується. Поряд з цим економічна практика показує, що підвищення частки активної частини основних фондів всього на 1 % при відповідних умовах сприятиме зростанню фондоддачі на 0,3-0,35 %, а це дозволить збільшити випуск продукції та знизити її собівартість.

Для визначенні ефективних шляхів підвищення використання основних фондів розглядають показники ефективності використання (dspace.tneu.edu.ua) основних фондів. Основні показники ефективності використання основних фондів можна об'єднати в чотири групи:

- 1) показники екстенсивного використання основних фондів, які відображають рівень їх використання за часом;
- 2) показники інтенсивного використання основних фондів, які відображають рівень їх використання за потужністю (продуктивністю);
- 3) показники інтегрального використання основних фондів, які враховують сукупний вплив всіх факторів - як екстенсивних, так і інтенсивних;
- 4) узагальнюючі показники використання (dspace.wunu.edu.ua) основних фондів, що характеризують різні аспекти використання (стан) основних фондів у цілому на підприємстві. (dspace.tneu.edu.ua)

Побудуємо модель чистої реалізованої продукції, яка має вигляд:

$$\text{ЧРП} = \text{ОФ}_{\text{сер.}} * \Phi_{\text{отд}}$$

де: ЧРП – чиста реалізована продукція;

$\text{ОФ}_{\text{сер.}}$ – середньорічна вартість основних фондів;

$\Phi_{\text{отд}}$ – фондівіддача основних фондів.

Розглянемо мультиплікативну 2-х факторну модель чистої реалізованої продукції:

$$\text{ЧРП}_{2019} = 4914909 * 1,61 \approx 7928376$$

$$\text{ЧРП}_{2020} = 5760897 * 1,49 \approx 8583924$$

$$\Delta \text{ЧРП} = 8583924 - 7928376 \approx 655548$$

Розрахуємо вплив факторів на зміну реалізованої продукції в 2020 році:

$$\text{I ЧРП} = \text{ОФ}_{\text{сер}2019} * \Phi_{\text{В}2019} = 4914909 * 1,61 \approx 7928376$$

$$\text{II ЧРП} = (\text{ОФ}_{\text{сер}}) = \text{ОФ}_{\text{сер}2020} * \Phi_{\text{В}2019} = 5760897 * 1,61 \approx 9275044$$

$$\text{III ЧРП} = (\Phi_{\text{В}}) = \text{ОФ}_{\text{сер}2020} * \text{ОФ}_{\text{В}2020} = 5760897 * 1,49 \approx 8583924$$

$$\Delta \text{ЧРП} = (\text{ОФ}_{\text{сер}}) = \text{II} - \text{I} = 9275044 - 7928376 \approx +1346668$$

$$\Delta \text{ЧРП} = (\text{ОФ}_{\text{В}}) = \text{III} - \text{II} = 8583924 - 9275044 \approx - 691120$$

Перевірка:

$$\Delta\text{ЧРП} (\text{ОФ}_{\text{сер}}) + \Delta\text{ЧРП} (\Phi_{\text{в}}) = 1346668 - 691120 \approx +655548$$

Ми бачимо що на протязі цього року фондвіддача знижується та це зниження не суттєво впливає на ефективність використання основних фондів, хоча за нормальних умов цей показник повинен зростати. За рахунок збільшення середньорічної вартості основних фондів, ми отримали збільшення чистої реалізованої продукції, що є позитивним для підприємства.

З метою проведення більш детального аналізу ефективності використання основних фондів та її впливу на показники фінансово-господарської діяльності підприємства розрахуємо вплив окремих факторів на зміну рентабельності.

Розрахуємо вплив факторів на (studfile.net) показники рентабельності основних засобів:

$$\text{ФР}_{\text{акт}2019} = \frac{3277991}{4914909} = 0,67;$$

$$\text{ФР}_{\text{акт}2020} = \frac{3609697}{5760897} = 0,63$$

Розглянемо мультиплікативну 2-х факторну модель прибутку:

$$\text{П}2012 = 4914909 * 0,67 \approx 3277991$$

$$\text{П}_{\text{умов}} = \text{ОФ}_{\text{сер}20} * \text{R}_{\text{ОФ}19} = 5760897 * 0,67 = 3859800,9$$

$$\text{П}2013 = 5760897 * 0,63 = 3609697$$

$$\Delta 1 = 3859800,9 - 3277991 = 581809,9$$

$$\Delta 2 = 3609697 - 3859800,9 = - 256103,9$$

$$\Delta \text{П}_{\text{загал}} = 581809,9 - 256103,9 = 325706$$

В цілому на протязі досліджуваного періоду прибуток зменшився. Таким чином на це вплинуло два фактори:

1. Фактор вплинув позитивно $\Delta 1 = 3859800,9 - 3277991 = 581809,9$
2. Фактор вплинув негативно $\Delta 2 = 3609697 - 3859800,9 = - 256103,9$
3. В цілому загальний вплив скалав $\Delta\Pi_{\text{загал}} = 581809,9 - 256103,9 = 325706$

Основними напрямками підвищення ефективності використання основних виробничих фондів підприємством є **максимально можливе використання техніки, календарного часу, своєчасне оновлення основних виробничих фондів, зменшення кількості недіючого устаткування, введення в дію нових технологічних агрегатів, використання високопродуктивного автоматизованого устаткування, реалізація програм інноваційного розвитку техніки, підвищення професійно-кваліфікаційного рівня обслуговуючого основні виробничі фонди (core.ac.uk) персоналу.**

3.2 Заходи щодо підвищення ефективності використання основних фондів на підприємстві

Сьогодні складно уявити діяльність компанії без оцінки і управління ризиками. Кожен співробітник підприємства усвідомлює, що робота такого великого підприємства повинна бути безперебійною та злагодженою. Тому особливістю ПАТ «Мотор Січ» є висока самоорганізація та відповідальність спеціалістів всіх рівнів. В середині кожного структурного підрозділу ведеться постійна робота по виявленню ризиків і запобігання їх можливих наслідків.

У 2021 році на технічне переозброєння та реконструкцію діючого виробництва планується спрямувати 673,0 млн.грн., з яких 350,0 млн.грн. на придбання обладнання, 145,0 млн.грн. – на модернізацію обладнання та випробувальних стендів, 124,0 млн.грн. – на реконструкцію виробництва, 54,0 млн.грн. – на технічне переозброєння (www.stockworld.com.ua) філіалів, а в 2022 році на технічне переозброєння та реконструкцію діючого виробництва планується спрямувати 1100,6 млн.грн., з яких 550,0 млн.грн. - на придбання обладнання, 250,0 млн.грн. - на модернізацію обладнання та випробувальних стендів, 192,5 млн. грн. - на реконструкцію виробництва, 108,1 млн.грн.- на технічне переозброєння філіалів (www.stockworld.com.ua) (СМЗ, ВМЗ).[87]

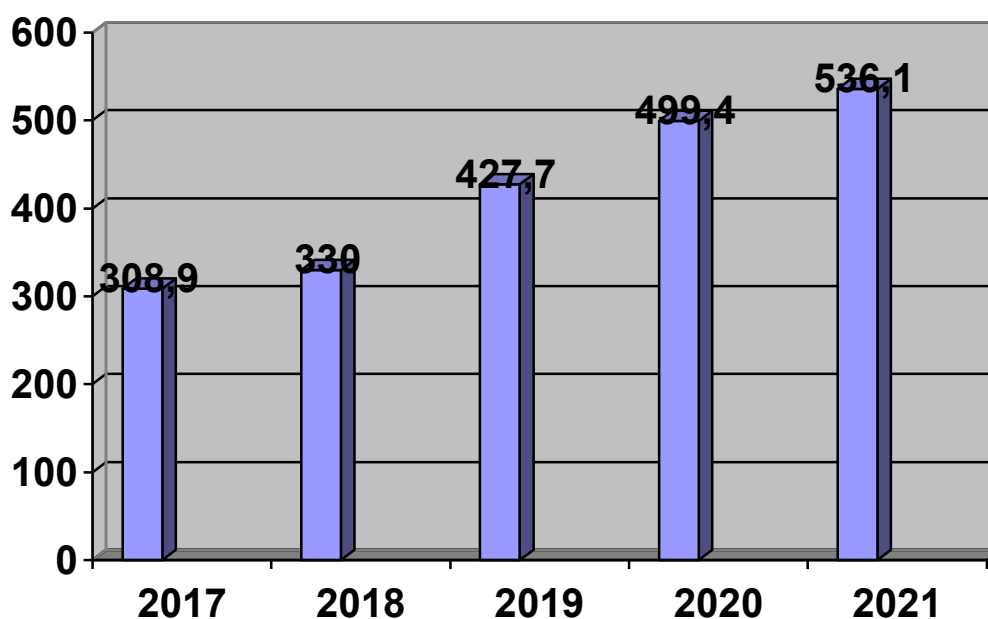


Рис.3.5 Динаміка введення в експлуатацію обладнання для основного виробництва за 2018-2021 рр млн. грн.

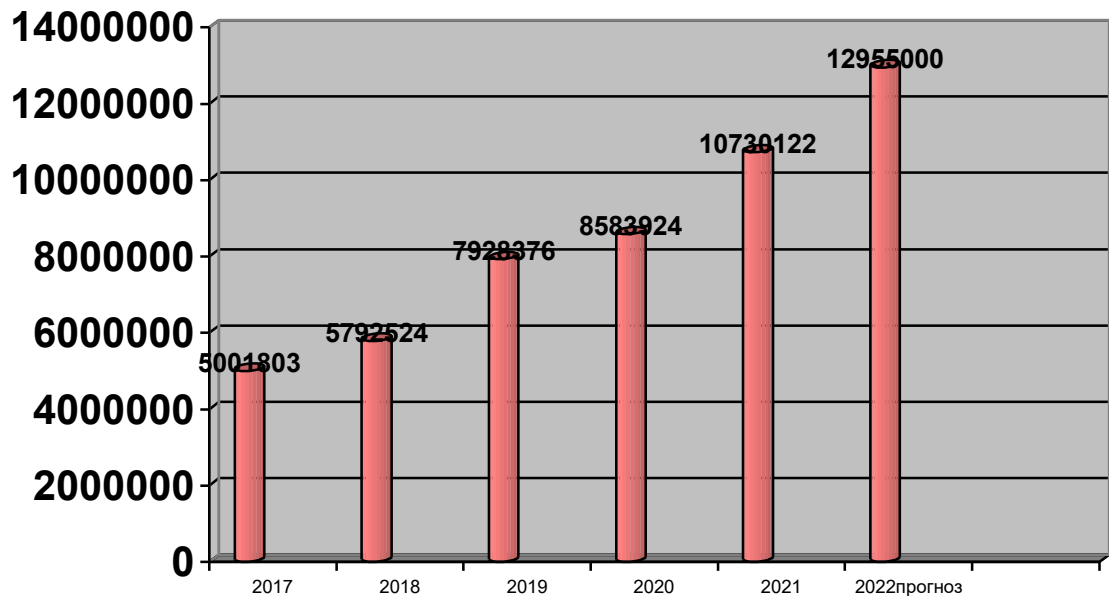


Рис.3.6 Динаміка чистого доходу на ПАТ «Мотор Січ» за 2018-2021рр грн

Розрахуємо середній темп зростання введення в експлуатацію обладнання

$$T_{\text{сер}} = \sqrt[5-1]{\frac{536,1}{308,9}} = 1,15$$

Це означає що протягом цього періоду середній темп зросту введення в експлуатацію обладнання становить 15%

Розрахуємо середній темп зростання чистого доходу 2018-2021 рр.

$$T_{\text{сер}} = \sqrt[5-1]{\frac{10730122}{5001803}} = \sqrt[4]{2,10} = 1,20$$

Середній темп зростання становить 1,2 % а це означає що при введенні в експлуатацію обладнання підприємство працює ефективно.

Розрахуємо середньорічну вартість основних фондів на 2022 р

$$\overline{OF} = 5220418 + 550000 = 5770418 \text{ грн}$$

Так як (byhgalter.com) нам відомо середній темп росту чистого доходу за останні роки ми можемо розрахувати чистий дохід на 2022 рік

$$ЧД_{2015} = 5001803 * 2,59 = 12955000$$

Розрахуємо фондівдачу на 2022 рік

$$ФВ_{2015} = \frac{12955000}{5770418} = 2,24 \text{ грн/грн}$$

Розрахуємо фондомісткість на 2022 рік

$$ФМ_{2015} = \frac{5770418}{12955000} = 0,44 \text{ грн/грн.}$$

$$ФВ_{2014} = \frac{10730122}{4875550,5} = 2,20 \text{ грн./грн.}$$

$$ФМ_{2014} = \frac{4875550,5}{10730122} = 0,45 \text{ грн/грн}$$

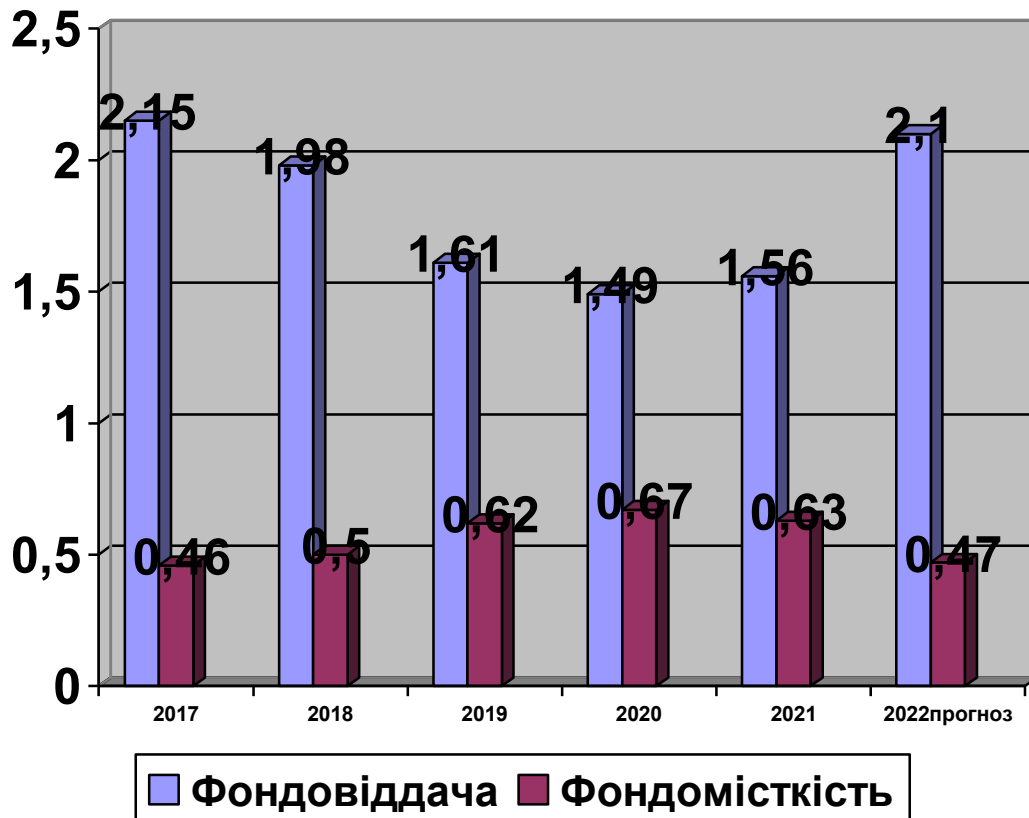


Рис.3.7 Ефективність використання основних фондів ПАТ «Мотор Січ», грн/грн

Таким чином ми можемо зробити висновок, що (ie.at.ua) фондівіддача в 2020 році порівняно с 2019 роком знизилась на 0,12, за нормальних умов фондівіддача повинна мати тенденцію до збільшення, (ie.at.ua) а фондівіддача до зменшення. А в нашому випадку спостерігається зменшення фондівіддачі і збільшення фондівіддачі, що говорить про зниження ефективності використання основних фондів на підприємстві, але вже в 2021 році порівняно с 2020 роком фондівіддача збільшилась на 0,71, а фондівіддача зменшилась на 0,22, що говорить про ефективне використання основних фондів. Основні фонди на підприємстві рухаються нормально, тобто поступає більше чим вибуває, підприємству треба зберігати колишню динаміку для подальшого позитивного розвитку підприємства.

Аналіз динаміки і структури основних фондів підприємства ПАТ
«Мотро Січ» за 2020 р

Показники	01.01.2020	Питома вага, %	31.12.2020	Питома вага, %	Отклонение		
					абс.	отн.	Пит. вага
1	2	3	4	5	6	7 (stud file.net)	8
Будівлі та споруди	1618369	43,8	1684311	40,1	65942	104,1	-3,7
Машини та обладнання	1511392	41,0	1790911	42,5	279519	118,5	1,5
Транспортні засоби	152087	4,2	175571	4,1	23484	115,4	-0,1
Інші	407341	11,0	557927	13,3	150586	136,9	2,3
Усього	3689189	100	4208720	100	519531	114,1	0,00

Стратегія розвитку ПАТ "МОТОР СІЧ" ґрунтується на постійному моніторингу тенденцій на споживчих і сировинних ринках, враховує швидко мінливі умови ведення бізнесу, притаманні ринковій економіці, і забезпечує стабільний розвиток підприємства на тривалий період часу в умовах жорсткої конкурентної боротьби. Основними складовими діючої стратегії підприємства є:

- (ricxxx.info) розробка і виробництво нових конкурентоспроможних на світовому ринку авіаційних двигунів і енергетичних установок на їх базі,

наукомістких виробів цивільного призначення та товарів народного споживання з метою збільшення обсягів реалізації; (www.market-infr.od.ua)

- постійне вдосконалення всіх етапів життєвого циклу продукції, що виробляється: розробки, виробництва, збуту, після продажного обслуговування і ремонту з метою максимального задоволення потреб споживача;

- ретельний контроль якості на всіх етапах виробництва для забезпечення відповідності продукції вищим світовим стандартам якості; - нарощування інноваційного потенціалу підприємства, націленого на модернізацію його виробничої та управлінської систем;

- збереження і розвиток плідної співпраці і взаємовигідних інтеграційних і коопераційних зв'язків з численними партнерами, що дозволяють створювати двигуни майбутнього;

- постійне вдосконалення системи підготовки висококваліфікованого персоналу та виховання кадрів;

- забезпечення функціонування єдиної економічної (www.market-infr.od.ua) і соціальної політики підприємства. (www.stockworld.com.ua)

Також на наступні роки планується проводити роботи з розвитку виробничої бази: впровадження прогресивних технологій з метою економії матеріалів, підвищення коефіцієнта використання матеріалу, зниження трудомісткості виробів; реконструкція ПЕК- 3 з переводом парового котла-утилізатора в водогрійний режим; освоєння ремонту нових видів обладнання на Лубенському верстатобудівному заводі; впровадження енергозберігаючих технологій і альтернативних джерел енергії та інші (www.stockworld.com.ua) роботи.

У 2021-2022 роках на технічне переозброєння та реконструкцію діючого виробництва планується спрямувати 673,0 млн.грн., з яких 350,0

млн.грн. на придбання обладнання, 145,0 млн.грн. – на модернізацію обладнання та випробувальних стендів, 124,0 млн.грн. – на реконструкцію виробництва, 54,0 млн.грн. – на технічне переозброєння філіалів.

Розірвання встановлених коопераційних та виробничих зв'язків призведе до катастрофічних наслідків: від скорочення виробництва більше ніж на 50 відсотків до повної зупинки підприємства. ПАТ "МОТОР СІЧ" працює, щоб бути кращим підприємством у сфері авіадвигунобудування і вертольотобудування. Спираючись на успішний багаторічний досвід підприємства, застосовуючи найвищий інтелектуальний потенціал, використовуючи унікальні передові технології, в тісній (www.stockworld.com.ua) кооперації з діловими партнерами, ПАТ "МОТОР СІЧ" забезпечує Україні статус авіаційної держави.

Протягом 2019-2020 років на ПАТ "МОТОР СІЧ" (материнська компанія) мала місце тенденція неухильного зростання обсягів виробництва та доходів від реалізації товарів, робіт, послуг. Порівняно з 2019 роком дохід (рісxxx.info) від реалізації продукції (studfile.net) (товарів, робіт, послуг) у 2020 році зріс на 11,5%, у цей же час витрати на реалізовану продукцію збільшились на 14,6%. У 2020 році зросли ціни на окремі позиції матеріалів, комплектуючих виробів (індекс цін виробників промислової продукції в Україні за 2020 рік склав 1,017), енергоносії (ціни на електроенергію порівняно з 2019 роком зросли на 7,9%), а також законодавчо встановлений рівень мінімальної заробітної плати. Крім того, у зв'язку з переходом на міжнародні стандарти фінансової звітності та проведенням незалежної оцінки майна підприємства, сума амортизації, яка відноситься на собівартість продукції, збільшилась в 1,2 рази. Але впровадження заходів з поліпшення ефективності використання ресурсів, у тому числі з енергозбереження, зменшила вплив вказаних факторів на (рісxxx.info) ріст собівартості продукції.

За результатами 2020 року підприємство отримало валовий прибуток в розмірі 3609697 а в порівнянні з 2019 роком він збільшився на 331706 тис. грн. Середньорічна вартість основних фондів також має тенденцію до збільшення на протязі 2019-2020 років. Це є важливою причиною високого рівня рентабельності основних фондів який має тенденцію до зменшення, зниження спостерігається в 2020 році в порівнянні з 2019 роком на 4,1%, це говорить про зниження ефективності використання основних фондів. Товарна продукція з кожним роком зростала і вже в 2020 році склала 8583924 тис. грн., що на 655548 тис. грн., більше чим в 2019 році, або 108,3%, що є позитивним результатом для підприємства.

У процесі господарської діяльності підприємство зіштовхується з різними проблемами, що впливають на її ефективність. (picxxx.info) Серед основних проблем, що істотно впливають на діяльність підприємства, можна виділити політичні та економічні. До проблем економічного (www.stockworld.com.ua) характеру відносяться недосконалість нормативно-правової бази зовнішньоекономічної діяльності та можливі зміни податкової політики. Враховуючи, що попит на продукцію авіадвигунобудування на внутрішньому ринку невисокий, розширення виробництва і збільшення обсягів реалізації для данного підприємства можливий тільки за рахунок зовнішніх ринків. ПАТ "МОТОР СІЧ" як експортноорієнтоване підприємство найбільш гостро відчуває недосконалість діючого законодавства, його суперечність, неоднозначність та схильність до змін, які перешкоджають ефективному веденню зовнішньоторгової діяльності.

В першу чергу це стосується митного оформлення продукції, а також одержання дозволів Державної служби експортного контролю. Також підприємство зазнає труднощі зі своєчасним виконанням гарантійних зобов'язань з продукції (www.stockworld.com.ua)і, (www.stockworld.com.ua) що поставлена на експорт, через необхідність додаткового оформлення дозволів як на експорт самої послуги по гарантії, так і товарів для її

виконання. Крім того, необхідно відзначити недосконалість чинного валютного законодавства. Зокрема, існує 90-денне обмеження на термін завершення експортно-імпортних операцій істотно впливає на стабільність зовнішньоекономічних відносин з іноземними замовниками ближнього і далекого зарубіжжя (www.stockworld.com.ua) і конкурентні позиції підприємства на зовнішніх ринках.

Висновки до 3 розділу.

Заходячи з результатів аналітичних розрахунків розроблено такі шляхи підвищення ефективності використання основних фондів на ПАТ «Мотор Січ»: Максимальне використання техніки; реалізація програм інноваційного розвитку техніки; максимальне використання календарного часу; своєчасне оновлення основних фондів; введення в дію нових технологічних агрегатів; зменшення кількості недіючого устаткування

Для підвищення ефективності використання основних фондів необхідне підвищення фондівіддачі і зниження фондомісткості продукції, що досягається прийняттям наступних заходів:

- введення в дію (www.kntu.kr.ua) не встановленого устаткування, заміна і модернізація (old-zdia.znu.edu.ua) його;
- скорочення цілоденних і внутрішньо змінних простоїв. Усунення даного недоліку може бути досягнуте шляхом введення прогресивних організаційних і технологічних (old-zdia.znu.edu.ua) заходів;
- підвищення коефіцієнта змінності, яке може бути досягнуте вживанням оптимального графіка роботи підприємства, що включає ефективний план проведення ремонтних і налагоджувальних (old-zdia.znu.edu.ua) робіт;
- більш інтенсивне використання (www.kntu.kr.ua) устаткування;

На протязі останніх п'яти років підприємство вводило в експлуатацію нове обладнання що давало тільки позитивні результати, так і на 2022 рік підприємство планує ввести 550,0 млн.грн. - на придбання обладнання.

З урахуванням планових заходів підприємства **показники ефективності використання (studfile.net) основних фондів на 2022р** будуть становити: Середньорічна вартість ОФ 5770418 грн, чистий дохід; фондівіддача 2,24 грн/грн; фондомісткість 0,44 грн/грн.

І в цілому виявлена тенденція щодо використання основних фондів позитивною, це означає що підприємство ПАТ «Мотор Січ» в цілому працює ефективно.

ВИСНОВКИ

Основні фонди підприємства представляють собою матеріально - речові цінності, які багаторазово беруть участь у виробничому процесі, не змінюють своєї речової форми і переносять свою вартість на готову продукцію (роботи, послуги) частинами в міру зносу. Регулювання основних фондів здійснюється нормативно – правовими актами згідно Податковим кодексом України; П(С)БО7 «Основні засоби» ;Господарським кодексом України .

Облік основних фондів в грошовому обчисленні є необхідним для визначення вартості, динаміки і структури – як в цілому, так і по групах для нарахування амортизації і характеристики процесу відтворювання основних фондів, для розрахунку і аналізу показників ефективності виробничо-господарської діяльності підприємств, а оцінка основних фондів – це грошове вираження їхньої вартості.

Для оцінки ефективності використання основних фондів використовують такі показники :Показники стану основних фондів: коефіцієнт зносу; коефіцієнт придатності; Показники руху основних фондів: коефіцієнт оновлення; коефіцієнт вибуття; **Показники ефективності використання (studfile.net) основних фондів: фондівіддача; фондоємність; рентабельність.**

Запорізьке відкрите акціонерне товариство «МОТОР СІЧ» є одним з

найбільших підприємств, які реалізують повний цикл створення сучасних авіаційних двигунів від розробки, виробництва й випробування, до супроводу в експлуатації й ремонту. На підприємстві працює 26365 робітника. Основні види діяльності підприємства:

Виробництво літальних апаратів, включаючи космічні

Виробництво електродвигунів, генераторів і трансформаторів

Виготовлення інших готових металевих виробів.

Показники стану та руху основних фондів вказує на те що коефіцієнт зносу в 2019 році становить 0,20% це означає що основні фонди більш ніж на 20% в зношеному стані, що може призвести до зниження якості продукції та продуктивності праці. Та в 2020 році на початок року спостерігається покращення основних фондів, так як коефіцієнт зносу становить 22%, але вже на кінець року він становить 0,26 % що є негативним. Коефіцієнт придатності в 2019 році становить $0,8 < 1$. А в 2020 році коефіцієнт придатності становить 0,78 це зменшення говорить що спостерігається погіршення технічного стану основних фондів. Коефіцієнт введення в 2020 році в порівнянні з 2019 роком зменшився на 0,03 це є негативним так як показує на яку суму було введено фондів. Коефіцієнт вибуття в 2020 році в порівнянні з 2019 роком зменшився на 0,02 – це свідчить проте що зменшилась сума вилучених фондів. Коефіцієнт приросту в 2020 році в порівнянні з 2019 роком знизився і становить 0,03.

Аналіз ефективності використання основних фондів за 2019 – 2020 рр. вказує на те що товарна продукція з кожним роком зростала і вже в 2020 році склала 8583924 тис. грн., що на 655548 тис. грн., більше чим в 2019 році, або 108,3%. В свою чергу фондомісткість збільшується в 2020 р порівняно 2019 роком на 0,05 це є не зовсім позитивним так як говорить про зменшення використання основних виробничих фондів, але в подальших роках спостерігається значне зниження. Фондовіддача в 2020 році має тенденцію до зниження. За нормальних умов фондовіддача повинна мати тенденцію до збільшення, а фондомісткість (azarova.vk.vntu.edu.ua) до зменшення, але в

2021 році вона вже виросла на 0,71 це є дуже позитивним для розвитку підприємства.

Виходячи з результатів підвищення ефективності використання основних фондів на Пат «Мотор Січ» запропоновано такі шляхи:

1. Оновлення і модернізація устаткування;
2. Вдосконалення структури устаткування за рахунок збільшення частки прогресивних верстатів і машин;
3. Краще використання будівель і споруд, встановлення додаткового обладнання на вільних площах;
4. Правильна розробка проектів будівництва;
5. Ліквідація зайвого і маловикористовуваного обладнання.

В межах вище сказаних напрямів рекомендується в 2022 році на технічне переозброєння та реконструкцію діючого виробництва планується спрямувати 1100,6 млн.грн., з яких 550,0 млн.грн. - на придбання обладнання, 250,0 млн.грн. - на модернізацію обладнання та випробувальних стендів, 192,5 млн. грн. - на реконструкцію виробництва, 108,1 млн.грн.- на технічне переозброєння філіалів (www.stockworld.com.ua) (СМЗ, ВМЗ).[87]. Це дасть можливість ефективно використовувати основні фонди та зберегти нормальну тенденцію розвитку підприємства.

РЕКОМЕНДАЦІЇ

На основі результатів, отриманих в аналітичному розділі, та з урахуванням планових заходів підприємства ПАТ «Мотор Січ» на 2022 рік, для підвищення ефективності використання основних фондів рекомендується:

- зменшувати питому собівартість продукції та, паралельно, нарощувати обсяги виробництва і реалізації продукції (пошук нових ринків збуту);
- інтенсивніше використовувати нові основні фонди, зокрема – обладнання на суму 550,0 млн грн, що має бути введено в експлуатацію у 2022 році;
- використовувати операційну оренду основних фондів, зокрема – передати в оренду основні фонди на суму 76 744 тис. грн.

В цілому, впродовж досліджуваного періоду підприємство працює ефективно, і за умови збереження існуючих тенденцій у сфері оновлення матеріально-технічної бази, у 2022 році слід очікувати зростання фондівіддачі на 0,51 порівняно с 2021 роком та зменшення фондомісткості на 0,16, а чистий дохід збільшиться на 2 224 878 грн.

Водночас, для зростання показників ефективності використання основних фондів слід звернути увагу та мінімізувати наступні проблеми і ризики: 1.Галузеві ризики – не значний попит на продукцію підприємства на внутрішньому ринку.2. Фінансові (валютні) ризики - несприятливі зміни курсу іноземної валюти

На даний час підприємство вже реалізує низку заходів щодо підвищення технічного рівня виробництва, а у 2022 році на технічне переозброєння та реконструкцію діючого виробництва планується спрямувати 1100,6 млн грн, з яких 550,0 млн грн. - на придбання обладнання, 250,0 млн грн - на модернізацію обладнання та випробувальних стендів, 192,5 млн. грн. - на реконструкцію виробництва, 108,1 млн грн - на технічне переозброєння філіалів. (рісxxx.info)

Список використаних джерел

1. Шваб Л.І. Економіка підприємства: Навчальний посібник для студентів вищих навчальних закладів (repository.dnu.dp.ua) 3-є вид. – К.: Каравела, 2006. – 584 с.
2. Економіка підприємства: Підручник / за ред.. А.В. Шегледи. – К.: Знання, 2006. – 614 с.
3. Економіка підприємства під. В 2-х томах за ред.. С.Ф. Покропивного – К.: Видавництво «Хвиля - Прес» Донецьк
4. Економіка підприємства проф. А.В. Шегди, Київ. «Знання» 2006 р.
5. Економіка підприємств /За ред. Харіва П.С. – Тернопіль: Економічна думка, 2002. – 449 с.
6. Економіка виробничого підприємства / За ред. Й.М. Петровича. – К.: Знання, 2001.
7. Економіка підприємства: Підручник / за аг. Ред. С.Ф. Покропивного – Вид. 2-ге, перероб. Та доп. – К.: КНЕУ, 2005. – 528 с.
8. Макаровська Т.П. Практикум з економіки підприємства. – К., 2006
9. Раїцькій К.А. Економіка підприємства. – М.: ІВЦ «Маркетинг», 2000.
10. Бондар Н.М. Економіка підприємства: Навч. посібни (repository.kpi.kharkov.ua)к. (repository.kpi.kharkov.ua) – К.: Аті-ка, 2004. - 480 с.

11. Кулішов В.В. Економіка підприємства: теорія і практика: Навч. посібник.. – К.: Ніка-Центр, 2002. – 211 с.
12. Махній Т.М. Економіка підприємства. Економіка, організація та планування виробництва. Економічний аналіз: Практичні завдання / Міністерство освіти і науки України. – Чернівці: Тех-нодрук, 2005. – 60 (repository.kpi.kharkov.ua) с.
13. Осипов В.І. Економіка підприємства: Підручник для студ. вищих учбових закладів / Одеський держ. економічний ун-т. – О.: Маяк, 2005. – 724 с.
14. Борисов Є.Ф. Економічна теорія: підручник / Є. Ф. Борисов - М.: «МАУП», 2003. -311с.
15. Булатов А.С. Економіка: підручник / А.С. Булатов .- М, 2002. - 557 с.
16. Гіляровський Л.Т. Економічний аналіз: підручник для вузів. / Л.Т. Гіляровський (ua-referat.com). (ua-referat.com) - М.: ЮНИТИ-ДАНА, 2005 .- 318 с.
17. Войтов А. Г. Економіка. Загальний курс.: Підручник. - 8-е изд. перераб. і доп. / О.Г. Войтов - М.: (ua-referat.com) «Дашков і К °», 2003. - 600 с.
18. Савицька Г.В.. Аналіз господарської діяльності підприємства: навчальний посібник. / Г.В. Савицька - Мінськ: ТОВ «Нове знання», 2005. -688с.
19. Економіка підприємства: підручник / за ред. проф. О. І. Волкова. - 2-е вид., Перераб. і доп. - М.: (core.ac.uk) ИНФРА-М, 2006. -520 С.
20. Економіка та організація виробництва: Підручник / За ред. В.Г. Герасимчука, А.Е. Розенплентера. - К.: Знання, 2007. – 678 с.
21. Харів П.С. Економіка підприємства: Збірник задач і тестів: Навч. посіб. - 3-тє вид., перероб. і доп. - К.: Знання, 2008. - 357 с.
22. Економіка підприємства: Підручник/ ред.: Й.М. Петрович. -2-ге вид., виправл.. – Львів: Магнолі (core.ac.uk)я, (core.ac.uk) 2010.

23. Гетьман О.О., Шаповал В.М., Економіка підприємства: навчальний посібник для студентів вищих навч. закладів. – Київ, Центр навчальної літератури. 2006. – 488 с.
24. Манів З.О., Луцький І.М. Економіка підприємства: Навч. посіб. – К.: Знання, 2004. (samzan.ru) – 580 с. – (Вища освіта ХХІ століття).
25. Сідун В.А., Пономарьова Ю. В. Економіка підприємства: Навч. пос. – Київ: Центр навчальної літератури, 2003. – 436 с.
26. Подольська В.О., Яріш О.В. Фінансовий аналіз: Навч. посібник. – К.: Центр навчально (elartu.tntu.edu.ua)ї (elartu.tntu.edu.ua) літератури, 2007. – 488 с.
27. Малів З.О., Луцький І.М. Економіка підприємства: Навч. посіб., - 2-ге вид., стер. – К.: Знання, 2006 – 580 с.
28. Протопова В.О., Полонський А.Н. Економіка підприємства: Навч. посіб. – К.: ЦУП, 2003 – 220 с.
29. Сідун В.А., Пономарьова Ю.В., Економіка підприємства: навч. посіб. – Київ: Центр навчальної літератури, 2003. – 436 с.
30. Афанасьєв М.В., Плоха О.Б. Економіка підприємства: Навч.-метод. посіб. / Харківський національний економічний ун-т. – Х.: ВД «Інжек», 2007. – 320 с.
31. Жнякін Б.О., Краснова В.В. Економіка підприємства: Навч. по-сіб. для студ. вищ. навч. за (molodyvcheny.in.ua)кл.. (molodyvcheny.in.ua) – Донецьк: Альфа-прес, 2005. – 160 с.
32. Макаровська Т.П., Бондар Н.М. Економіка підприємства: Навч. посібник для студ. вищих навч. закл. / міжрегіональна академія управління персоналом. - К.: МАУП, 2003. – 304 с.
33. Протопова В.О., Полонський О.М. Економіка підприємства: Навч. посібник. Для студ. вищих закл. освіти. – К.: ЦУЛ, 2002 – 220 с.
34. . Абрютина М.С., Грачов А.В. Аналіз фінансово-економічної діяльності підприємства: навчально-практичний посібник, (molodyvcheny.in.ua)

- видання третє перероб. і доп. / М.С. Абрютіна. - М.: Видавництво «Справа і Сервіс», 2003 .- 259 с.
35. Казаков А.П., Мінаєва Н.В. Економіка: підручник. - М., 2003. - 298 с.
36. Мацібора В.І., Збарський В.К., Мацібора Т.В. Економіка підприємства: Навч. посібник. – К.: Каравела, 2009. – 312 с.
37. П.В. Круш, В.І. Подвігіна, Б.М. Сердюк та ін.. Економіка підприємства: навчальний посібник / за заг. Ред.. П.В. Круша, В.І.Подвігіної, Б.М. Сердюка. – К.: Ельга – Н, КНТ, 2007. – 780 с.
38. Економіка підприємства. Збірник практичних задач і ситуацій: Навч. посіб. / С.Ф. Покропивний, Г.О Швиданенко, О.С. Феданін та ін. – Вид. 2-ге, перероб. Та доп. – К.: КНЕУ, 2005 -323 с.
39. Економіка підприємства: підручник для вузів / В. Я. Горфинкель, Є.М. Купряков, В.П. Прасолова і ін; під ред. проф. В.Я. Горфинкеля, проф. Є.М. Купрякова .- М.: Банки і біржі, ЮНИТИ, 1996 .- 367 с.
40. Економіка підприємства: Навч. посіб. / А. В. Шегда, Т. М. Литвиненко, М. П. Нахаба та ін.; За ред. А. В. Шегди. — К.: Знання-Прес, 2001.
41. Бойчик І.М., Харів П.С., Хопчан М.І., Піча Ю.В. Економіка підприємства: Навч. посібник для студентів економічних спеціальностей вищих навчальних закладів (diplomba.ru) I – IV рівнів акредитації. Друге видання, виправлене і доповнене – К.: «Каравела»; Львів: «Новий світ - 2000», 2001. – 298 (eztuir.ztu.edu.ua) с.
42. Череп А.В., Клименко А.А. Ефективність використання основних фондів підприємства [Електронний ресурс]. – Режим доступу:http://www.nbu.gov.ua/portal/Soc_Gum/Dtr_ep/2009_6/files/ekon_06_09_43_Cherep_Klimenko.pdf
43. Чорна І.О. Ефективність використання основних виробничих фондів та розробка пропозицій щодо їх поліпшення [Електронний ресурс] / І.О.Чорна. – Режим доступу: http://www.nbu.gov.ua/portal/Soc_Gum/Dtr_ep/2009_2/files/Econ_02_2009_Chorna.pdf
44. Мотор Січ <http://www.motorsich.com/rus/>
45. Податковий кодекс України <http://zakon4.rada.gov.ua/laws/show/2755-17>
46. Господарський кодекс України <http://zakon4.rada.gov.ua/laws/show/436-15>

47.П(С) БО- 7 «Основні засоби» <http://buhgalter911.com/res/psbo/psbo7.aspx>

ДОДАТКИ

